



EN GUIDE TIL KOMMUNALE BUDGETTER



Rådet for
Socialt Udsatte

FORMÅL

Rådet for Socialt Udsatte har lavet denne guide til jer i de lokale udsatteråd om arbejdet med kommunale budgetter. Guiden er en introduktion til, hvordan I kan få en god og konstruktiv dialog med kommunen om dens økonomiske prioriteringer på området for socialt udsatte.

I guiden er der gode råd til, hvordan I kan organisere jeres arbejde med de kommunale budgetter, og hvordan I forbereder jer bedst muligt til dialogen med kommunen.

Guiden giver også gode råd til, hvornår på budgetåret I med fordel kan spille ind og gøre jeres indflydelse gældende.

Endelig giver guiden gode råd til, hvilke budget- og regnskabsoplysninger I med fordel kan bede kommunen om at få indsigt i.

Og husk, at det altid er kommunens opgave at hjælpe og rådgive det lokale udsatteråd i arbejdet med de kommunale budgetter.

God arbejdslyst!

INDHOLD I GUIDEN

1. Hvorfor se på kommunale budgetter?
2. Hvordan organiserer I budgetarbejdet?
3. Hvordan forbereder I jer til budgetarbejdet?
4. Årshjulet - hvad sker hvornår?
5. Hvilke oplysninger skal I have indsigt i?

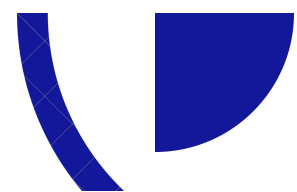


1. HVORFOR SE PÅ KOMMUNALE BUDGETTER?

Kommunens budgetter viser, hvordan kommunen fordeler og bruger pengene. De er derfor en meget vigtig kilde, når man vil følge med i, hvordan kommunen prioriterer de forskellige indsatser. For jer i de lokale udsatteråd kan de kommunale budgetter vise, hvordan kommunen prioriterer indsatserne til socialt udsatte mennesker.

Hvad kan indblikket i budgetterne bruges til? Det kan for det første bruges som baggrund for at stille kritiske spørgsmål til kommunalbestyrelsen. Det kan for eksempel være: Hvorfor har kommunen skåret ned på bevillingen til det lokale værested, når antallet af brugere ikke er faldet? Hvorfor er der afsat færre midler til støtte-kontaktpersonordningen, når antallet af socialt udsatte samtidig er steget i kommunen?

Men som lokalt udsatteråd kan I mere end blot at stille de kritiske spørgsmål. I kan også være med til at præge de kommunale budgetter. Det kan I ved at byde ind med forslag til, hvad der skal prioriteres på budgettet for de kommende år. Det kræver bare, at I som lokalt udsatteråd byder ind på det rigtige tidspunkt i budgetforhandlingerne – og at I har de gode argumenter og dokumentationen klar.



2. HVORDAN ORGANISERER I BUDGETARBEJDET?

De lokale udsatteråd landet over er forskellige - både i forhold til sammensætning af medlemmer og i forhold til arbejds gange. Det er derfor vigtigt at finde en måde at arbejde med de kommunale budgetter, som giver mening i jeres udsatteråd.

På næste side kan I se fem gode råd til, hvordan I kan gribe arbejdet an. Selvom ikke alle punkter kan opfyldes, så kan I alligevel arbejde med emnet på en god måde – det vigtigste er, at I finder den måde, som passer bedst til jer.





FEM GODE RÅD



Find rådsmedlemmer med interesse og erfaring

I kan starte med at forhøre jer i udsatterådet om, hvem der har interesse i og eventuelt særlig erfaring med arbejdet med budgetter. Er det et nyt råd, som skal sammensættes, kan det være med i overvejelsen af rådets sammensætning, at der skal sidde én eller flere i rådet med sådanne kompetencer.



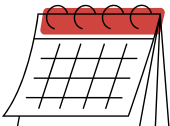
Nedsæt eventuelt en arbejdsgruppe

I kan nedsætte en arbejdsgruppe blandt udsatterådets medlemmer, som har hovedansvaret for rådets arbejde med kommunale budgetter.



Etabler kontakt til forvaltningen

I kan etablere en fast kontakt med en relevant medarbejder i kommunens forvaltning, som arbejdsgruppen kan henvende sig til.



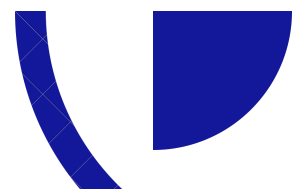
Aftal eventuelt faste møder

Hvis det er muligt, kan I aftale et antal faste møder årligt med kontakten i kommunens forvaltning. På møderne kan kommunen rådgive, hjælpe og støtte arbejdsgruppen i forhold til at få adgang til og forstå de kommunale budgetter.



Få adgang til det rette materiale

I kan lave en aftale med kontakten i den kommunale forvaltning om, at udsatterådet skal have tilsendt det relevante materiale. Rådets sekretariatsbetjening kan være ansvarlig for, at rådet får materialet af den kommunale forvaltning. Se mere om mulige krav til materialet i kapitel 5.



3. HVORDAN FORBEREDER I JER TIL BUDGETARBEJDET?

Indsatserne til socialt udsatte er forskellige fra kommune til kommune. Det er derfor vigtigt, at det lokale udsatteråd kender kommunens tilbud til socialt udsatte rigtig godt.

Rådet kan med fordel forberede sig forud for budgetforhandlingerne.



Tal med tilbuddene

Tag ud til de tilbud til socialt udsatte, som findes i jeres kommune. Det kan være væresteder, botilbud eller tilbud om misbrugsbehandling. Tal med dem om, hvad deres behov er, hvor mange brugere de har, hvilke ønsker for udvikling af tilbuddet de har osv.



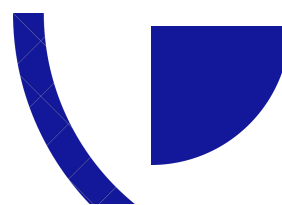
Tal med andre interessenter

Det er en fordel, at de eventuelle forslag, som udsatterådet sender til kommunen i forbindelse med budgetforhandlingerne, er så godt underbygget som muligt. Det er derfor en god idé at tage kontakt til forskellige interessenter i kommunen og tale med dem om, hvad de ser af behov for socialt udsatte i kommunen. Det kan være lokale boligorganisationer eller andre lokale organisationer, som repræsenterer socialt udsatte grupper i kommunen.



Hold øje med dagsordener og referater i de politiske udvalg

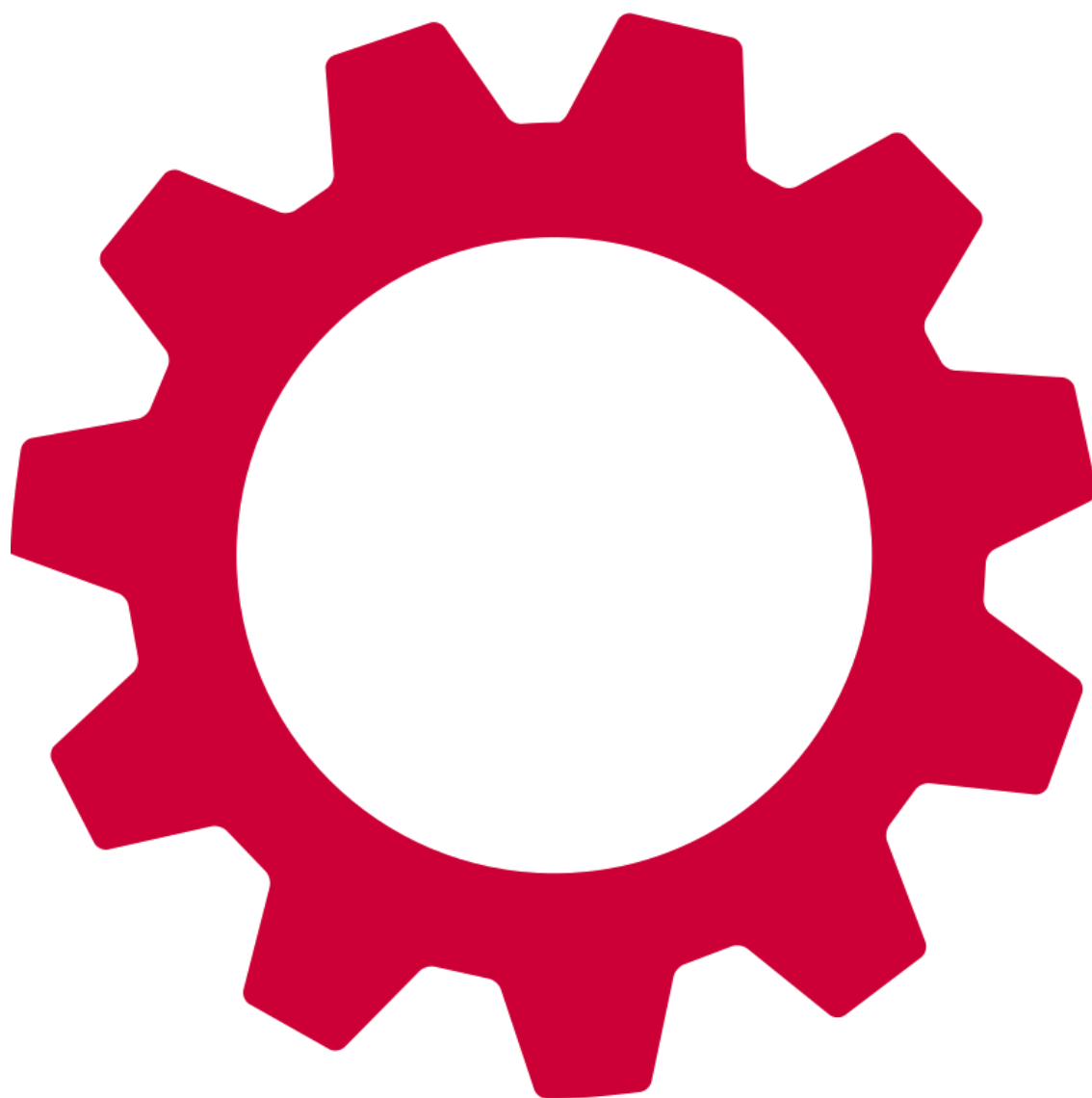
Det kan være en fordel, at udsatterådet hen over året følger med i socialudvalgets, økonomiudvalgets og byrådets dagsordener og referater. På den måde kan I opdage forslag til kommende besparelser, nye tiltag mm., som kan være relevante at have kendskab til i forbindelse med budgetarbejdet.



4. ÅRSHJULET – HVAD SKER HVORNÅR?

Det næste vigtige, I som udsatteråd skal være opmærksomme på, er, hvornår de forskellige aktiviteter i kommunens budgetforhandling og regnskabsafgivelse finder sted.

I skemaet på næste side er et eksempel på en budgetproces. Hver kommune har sit årshjul og det er forskelligt, hvordan processen er i hver kommune. Derfor er det vigtigt, at I finder procesplanen/kalenderen for lige netop jeres kommune.



MÅNED	BYRÅDETS AKTIVITETER	FORSLAG TIL UDSATTERÅDETS AKTIVITETER
JANUAR	I løbet af vinteren og foråret kan byrådet afholde strategiseminarer og temadrøftelser af emner der relatere sig til det kommende budget. Herunder fx det specialiserede social område. Drøftelserne kan både foregå i den samlede kommunalbestyrelse og i fx socialudvalget. Interessenter kan blive inddraget i drøftelserne.	Udsatterådet inviterer til uformelle kaffemøder med byrådspolitikere for at styrke dialogen og gøre sig synlige. Udsatterådet besøger tilbud på området. Udsatterådet afholder temamøder og invitere fx socialudvalg, direktør og socialchef. Udsatterådet kan henvende sig proaktivt til byrådet fx i form af et brev med forslag til prioriteringer i det kommende år. Udsatterådet kan få tilsendt regnskabstal for året før. Udsatterådet kan blive inviteret ind til udvalget for en drøftelse af området.
FEBRUAR		
MARTS	Byrådet vedtager i starten af året overordnede rammer og tidsplan for udarbejdelse af næste års budget.	
APRIL	Præsentation af det endelige regnskab for året før.	
MAJ	Første budgetoplæg eller sparekatalog udkommer.	
JUNI	Der indgås økonomiaftale mellem regering og kommuner og udmelding om bloktilskud, der påvirker kommunernes økonomi.	Udsatterådet får tilsendt budgetmaterialet fra kommunen. Der kan afholdes et informationsmøde mellem udsatterådet og fx socialudvalg, direktør, socialchef og eventuelt andre interessenter. Udsatterådet kan komme med forslag og afgiver høringssvar .
JULI		
AUGUST	Evt. debat af budgetforslag i udvalgene, herunder socialudvalget. Budgetforhandlinger i byrådet, aftale om budget indgås.	
SEPTEMBER	Budgettet førstebehandles.	Udsatterådet afgiver nyt høringssvar inden andenbehandling af budgettet.
OKTOBER	Andenbehandling af budget i byrådet og vedtagelse af budget senest 15. oktober.	Udsatterådet begynder forberedelserne til det kommende års arbejde med budgetter. Udsatterådet kan som en del af påvirkningsarbejdet afgive en årsberetning eller lignende.
NOVEMBER		
DECEMBER	Byrådet udsender budget for det kommende år.	

5. HVILKE OPLYSNINGER SKAL I HAVE INDSIGT I?

For at I som udsatteråd kan sammenligne kommunens prioritering af indsatserne til socialt udsatte år efter år, skal I se på de kommunale nøgletal.

Det er i den forbindelse en god idé, at I laver en aftale med den kommunale forvaltning om, hvilke nøgletal i de kommunale budgetter og regnskaber I gerne vil have indsigt i – og hvilke krav I stiller til oplysningerne fra kommunen.



Fakta: De kommunale nøgletal

De kommunale nøgletal er økonomisk statistik på de enkelte indsatsområder, som kommunen arbejder med. Med de kommunale nøgletal kan man sammenligne på tværs af årene for at se, om der er en positiv eller negativ udvikling.



Fakta: De kommunale kontoplan

Kommunens kontoplan er 'skelettet' i kommunens økonomiske planlægning. I kontoplanen kan man læse, hvor i budgettet kommunen tager penge fra til at betale de enkelte udgifter. Kommunens kontoplan danner udgangspunkt for både:

- Regnskabstallene – altså de faktiske udgifter i det forgangne år **og**
- Budgetforslaget – altså forslaget til bevillingen for det kommende år



HVILKE NØGLETAL?

Når I som udsatteråd beder den kommunale forvaltning om at se oplysninger fra budgettet og regnskabet, bør I bede om at se bestemte udgiftsposter, som er relevante for målgruppen af socialt udsatte. I kan med fordel bede kommunen om at få oplyst både regnskabstallene fra året før og tallene i budgetforslaget for det kommende år.

Udsatterådet kan for eksempel bede om indsigt i de udgiftsposter, som fremgår af listen herunder.

Kommunale indsatser til socialt udsatte

- Boformer til socialt udsatte efter servicelovens § 110*
- Væresteder til socialt udsatte efter servicelovens § 104
- Støtte-kontaktpersonordning til socialt udsatte efter servicelovens § 99
- Stofmisbrugsbehandling efter servicelovens § 101
- Alkoholmisbrugsbehandling efter sundhedslovens § 141
- Frivillige tilbud til socialt udsatte efter servicelovens § 18
- Længerevarende botilbud efter servicelovens § 107 og § 108
- Kvindekrisecentre til socialt udsatte efter servicelovens § 109*
- Bostøtte mm. til socialt udsatte efter servicelovens § 85
- Øvrige sociale tilbud og projekter (fx fremskudt socialrådgivning på herberger, gadesygeplejersker, beskæftigelse- eller sundhedstilbud mm.)

*Boformer efter servicelovens § 110 fremgår af samme konto som kvindekrisecentre efter servicelovens § 109. Spørg kommunen, om det er muligt at få oplyst udgifterne særskilt.



HVILKE KRAV TIL OPLYSNINGER?

Når I som udsatteråd beder den kommunale forvaltning om indsigt i budgetter og regnskaber for indsatsen over for socialt udsatte, kan I med fordel komme med ønsker til de oplysninger, I får tilsendt. Det er en god idé at bede om følgende:



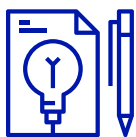
Få de specifikke tal for socialt udsatte:

I lovgivningen er mange af de indsatser, som socialt udsatte har brug for, de samme som ældre og handicappede har brug for, og de bogføres derfor ofte på samme hovedkonti. Det betyder, at man ofte kun lokalt kan vurdere præcist, hvilke udgifter der er gået til målgruppen af socialt udsatte, og følge udviklingen specifikt for denne målgruppe. Bed om at få tallene specifikt for målgruppen af socialt udsatte.



Se på driften:

I budgettet fremgår både udgifter til anlæg, for eksempel til nye bygninger, og udgifter til drift. Udgifterne til anlæg varierer meget fra år til år, og det er derfor en god idé, at I som udsatteråd primært koncentrerer jer om udgifterne til drift. Bed om at få oplyst nettodriftsudgiften.



Projekterne skal med:

En del af indsatserne til socialt udsatte i kommunen kan ikke henføres til en bestemt paragraf i lovgivningen, men har i stedet form af projekter - for eksempel nedsættelse af et ungeteam eller et forebyggelsesprojekt. Bed om, at også projekter fremgår af budget- og regnskabsmaterialet.



Se både udgifter og antal brugere/pladser:

For at kunne vurdere, om et tilbud er blevet op- eller nedprioriteret, skal udgiften til et tilbud ses i sammenhæng med, hvor mange brugere der benytter sig af tilbuddet. Bed om at få oplyst antallet af brugere/pladser sammen med udgiften forbundet med tilbuddet.



Få oplysninger i løbende priser:

Budgetter og regnskaber opgøres i de priser, som gælder det enkelte år. Når der sammenlignes fra år til år, bør man dog omregne til faste priser for at tage højde for inflation. Bed om at få oplysningerne i løbende priser.



Se på betalinger til og fra andre kommuner:

Det kan være relevant at se på betalinger til og fra andre kommuner. Det kan for eksempel være, at kommunen 'sælger' nogle af pladserne i et af kommunens botilbud til en anden kommune. Det skal man tage højde for i analysen af udsattebudgettet i netop jeres kommune. Bed om også at se betalinger til og fra andre kommuner, så vidt det er muligt.

Man er altid velkommen til at kontakte Rådet for Socialt Udsatte,
hvis man har spørgsmål om materialet eller generelt om lokale
udsatteråd. Skriv eller ring til:



Helena Hanna Holm
Politisk Konsulent
hmhh@udsatte.dk
tlf. 4185 1049