

# **SUSY UDSAT 2017**

## **Sundhedsprofil for socialt udsatte i Danmark og udviklingen siden 2007**

Socialt udsattes møde med sundhedsvæsnet  
DGI-byen, 30. april 2019  
Rådet for socialt udsatte

Seniorforsker, Nanna Ahlmark, [naah@si-folkesundhed.dk](mailto:naah@si-folkesundhed.dk)

# Mit oplæg i dag

- Formål med undersøgelsen
- Dataindsamling og metode
- Sociodemografiske data
- Overordnede og udvalgte fund

Den tredje  
sundhedsprofil  
udarbejdet for og  
finansieret af Rådet for  
Socialt Udsatte

RÅDET FOR  
SOCIALT  
UDSATTE

# FORMÅL

Beskrive forekomsten og fordelingen af sundhed, sygelighed og trivsel blandt socialt udsatte i 2017.

Sammenligne med den generelle danske befolkning.

Undersøge udviklingen i socialt udsattes sundhed fra 2007 til 2017.



# HVEM ER DE SOCIALT UDSATTE?



Flydende, ikke klart afgrænset begreb.  
Kategoriseringer rummer ikke komplekse sammensætning af problemer.

# **SOCALT UDSATTE I DENNE UNDERSØGELSE**

Brugere af herberger, forsorgshjem,  
væresteder, varmestuer, natcaféer,  
institutioner, botilbud og  
andre sociale tilbud.

# DATAINDSAMLING

Statens  
Institut  
for  
**Folkesundhed**

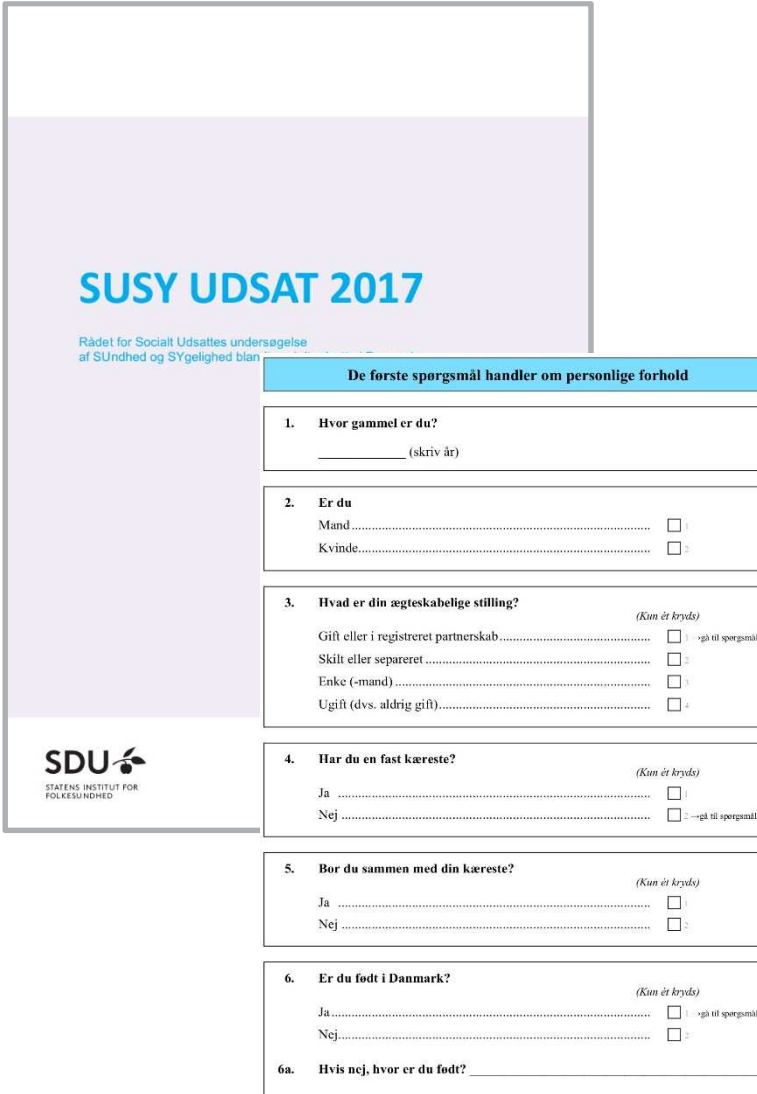
Alternativ og opsøgende tilgang til dataindsamling.

Spørgeskemaer uddelt på ca. 180 herberger, væresteder mm. i ca. 70 byer.

Engagement hos ansatte på herberger mm. afgørende.

Implikationer ved hjælp fra ansatte.

Dataindsamling fra maj-oktober 2017.



**SUSY UDSAT 2017**

Rådet for Socialt Udsattes undersøgelse af SUNDhed og SYgelighed bl.a.

**De første spørgsmål handler om personlige forhold**

1. **Hvor gammel er du?**  
..... (skriv år)

2. **Er du**  
Mand .....  1  
Kvinde.....  2

3. **Hvad er din ægteskabelige stilling?** *(Kan ét kryds)*  
Gift eller i registreret partnerskab.....  1 → gå til spørgsmål 6  
Skilt eller separeret .....  2  
Enke (-mand).....  3  
Ugift (dvs. aldrig gift).....  4

4. **Har du en fast kæreste?** *(Kan ét kryds)*  
Ja .....  1  
Nej .....  2 → gå til spørgsmål 6

5. **Bor du sammen med din kæreste?** *(Kan ét kryds)*  
Ja .....  1  
Nej .....  2

6. **Er du født i Danmark?** *(Kan ét kryds)*  
Ja.....  1 → gå til spørgsmål 7  
Nej.....  2

6a. **Hvis nej, hvor er du født?** .....

**SDU**  
STATENS INSTITUT FOR FOLKESUNDHED

# MATERIALE OG METODE

Spørgeskemaet udviklet jf. tre kriterier:

- Særlige livsomstændigheder.
- Meningsfuldhed.
- Sammenlignelighed (nationale undersøgelser).

I alt indgår 1.268 besvarelser.

Data indtastet manuelt. Flexibilitet og kreativitet  
nødvendigt også her.



# UDVALGTE SOCIODEMOGRAFISKE DATA

Statens  
Institut  
for  
**Folkesundhed**

35 % kvinder, 65 % mænd.

45,6 år i gn. snit.

73 % er enlige.

54 % har børn.

80 % født i DK

8 % født i Grønland

# UDDANNELSE OG INDTÆGTSKILDE

Indtægtskilde	Procent
Lønnet job	13
Kontanthjælp	41
Førtidspension	27
Anden overførselsindkomst	12
Anden indtægtskilde	7

# SVARPERSONER FORDELT PÅ SOCIALT UDSATTE GRUPPER

Statens  
Institut  
for  
**Folkesundhed**

	Antal	Procent
Alkoholmisbrug	188	15
Sindslidelse	484	38
Hjemløshed	321	25
Stofmisbrug	318	25
Fattigdom	136	11
Øvrige SUSY UDSAT	284	22

# OVERORDNEDE FUND

Socialt udsatte har markant dårligere helbred end den generelle befolkning.

Det står lige så slemt til som for 10 år siden.

Kvinder er generelt dårligere stillet end mænd.

Sundhedstilstand forværres jo flere belastende livsomstændigheder, man udsættes for.

# UDVALGTE RESULTATER

# SELVVURDERET HELBRED

Andel med fremragende, vældig godt eller godt selv vurderet helbred, i SUSY UDSAT 2017 og i SUSY-2017 i forhold til køn og alder. Procent.

	SUSY UDSAT 2017	Alkohol- misbrug	Sinds- lidelse	Hjemløshed	Stofmis- brug	Fattigdom	Øvrige SUSY UDSAT	SUSY- 2017
<b>Total</b>	54	39	50	51	46	37	65	85
<b>Mænd</b>	56	42	49	53	47	41	71	86
<b>Kvinder</b>	51	28	51	47	43	25	57	83
<b>18-34 år</b>	69	39	67	62	64	41	80	90
<b>35-44 år</b>	50	43	45	46	43	41	66	87
<b>45-54 år</b>	47	36	41	40	36	24	59	83
<b>55-80 år</b>	54	39	48	61	42	57	60	80
<b>Antal</b>	1.256	184	481	318	312	136	284	12.994

# SELVVURDERET HELBRED

Andel med fremragende, vældig godt eller godt selvvurderet helbred, i grupper med forskellige antal belastende livsomstændigheder. Procent



Andelen der vurderer eget helbred som fremragende, vældig godt, godt falder med stigende antal belastende livsomstændigheder.

# STRESS I DAGLIGDAGEN

Andel, der ofte føler sig stresset i dagligdagen, i SUSY UDSAT 2017 og i SUSY-2017 i forhold til køn og alder. Procent

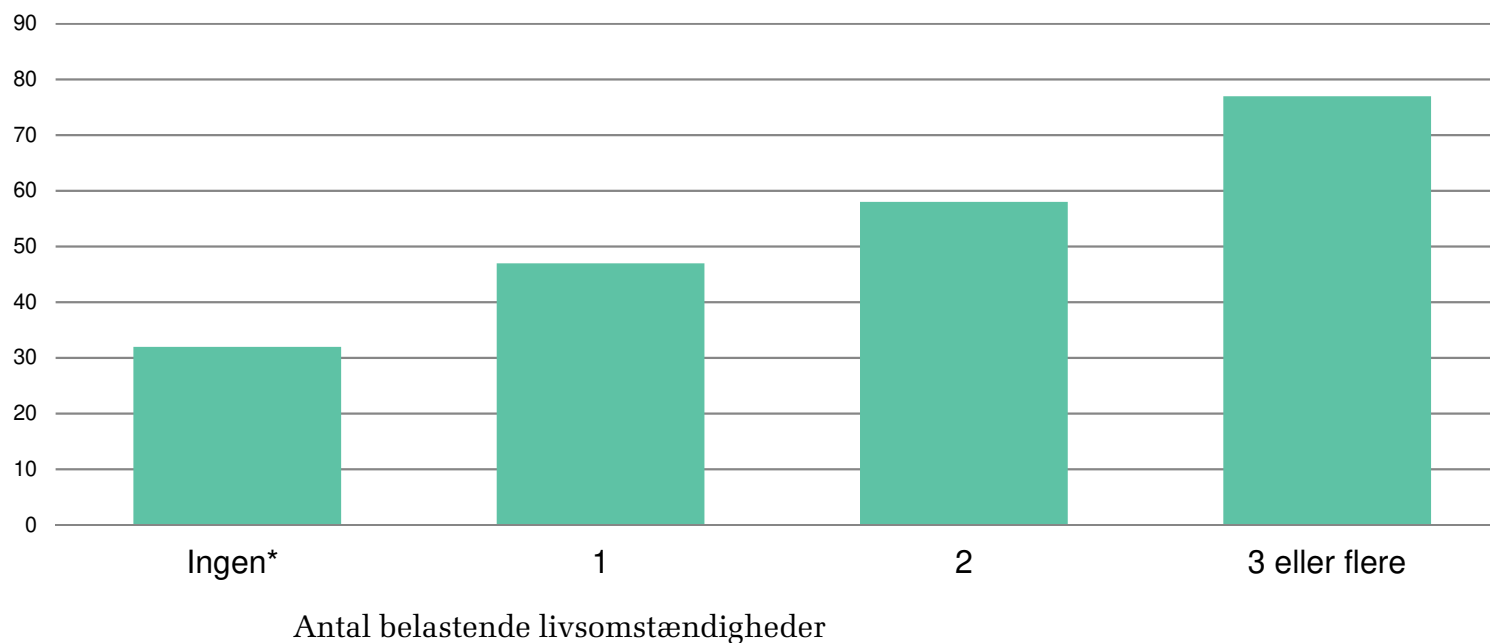
	SUSY UDSAT 2017	Alkohol-misbrug	Sindslidelse	Hjemløshed	Stofmisbrug	Fattigdom	Øvrige SUSY UDSAT	SUSY-2017
<b>Total</b>	48	54	64	49	65	69	32	17
<b>Mænd</b>	44	50	62	48	63	65	23	14
<b>Kvinder</b>	56	66	66	52	70	80	45	22
<b>18-34 år</b>	54	63	63	56	61	75	44	26
<b>35-44 år</b>	58	64	73	54	70	72	32	18
<b>45-54 år</b>	52	59	69	50	74	71	34	15
<b>55-80 år</b>	31	33	41	33	46	48	23	9
<b>Antal</b>	1.254	184	484	317	315	134	282	12.493

Næsten halvdelen er stressede i dagligdagen – mod 17% i den generelle befolkning.



# STRESS I DAGLIGDAGEN

*Andel, der ofte føler sig stresset i dagligdagen, i grupper med forskelligt antal belastende livsomstændigheder (alkoholmisbrug, sindslidelse, hjemløshed, stofmisbrug, fattigdom). Procent*



Andelen, der ofte føler sig stresset i dagligdagen, stiger med stigende antal belastende livsomstændigheder.

# FÅR OFTE IKKE MAD NOK, FORDI DER IKKE ER RÅD

*Andel, der ofte ikke får mad nok, fordi der ikke er råd, i SUSY UDSAT 2017 i forhold til køn og alder. Procent*

	SUSY UDSAT 2017	Alkoholmisbrug	Sindslidelse	Hjemløshed	Stofmisbrug
Total	11	20	13	14	17
Mænd	12	21	15	13	19
Kvinder	8	17	10	18	13
Antal	1.256	186	483	321	315

# MINDRE END 20 TÆNDER

Tabel 3.12. Andel, der har mindre end 20 tænder tilbage, i SUSY UDSAT 2017 og SUSY 2017 i forhold til køn og alder. Procent

	SUSY UDSAT 2017	Alkohol-misbrug	Sindsl idelse	Hjem-løshed	Stofm isbrug	Fattig dom	Øvrige SUSY UDSAT	SUSY-2017
<b>Total</b>	42	49	37	39	56	49	36	5
<b>Mænd</b>	45	51	42	41	55	52	38	6
<b>Kvinder</b>	36	44	32	31	57	40	35	3
<b>18-34 år</b>	10	27	10	8	22	(13)	(3)	4
<b>35-44 år</b>	39	35	34	39	56	47	39	4
<b>45-54 år</b>	50	51	53	46	66	63	41	5
<b>55-80 år</b>	61	67	59	61	85	70	52	6
<b>Antal</b>	1.231	179	478	315	307	131	283	12.081

# **BASALE HVERDAGS- BEHOV**

## VARIERET KOST

26% spiser ofte ikke den ønskede kvalitet eller variation af mad, fordi der ikke er råd – mod 13 % i generelle befolkning.

## SØVN

23 % får aldrig el. næsten aldrig søvn nok til at føle sig udhvilet - mod 15 % i generelle befolkning.

## BAD

27% kommer nogle gange/sjældent/aldrig i bad i det omfang, der er behov for det – mod 17% i generelle befolkning.

# SELVMORDSFORSØG

Andel, der nogensinde har forsøgt at tage sit eget liv, i SUSY UDSAT 2017. Procent

	SUSY UDSAT 2017	Alkohol-misbrug	Sinds-lidelse	Hjem-løshed	Stofmis-brug	Fattigdom	Øvrige SUSY UDSAT
Ja, inden for det seneste år	6	9	9	8	11	19	3
Ja, tidligere	34	37	45	34	34	34	23
Nej	59	54	46	58	55	47	47
Antal	1.221	182	472	309	307	129	279

I alt 41 % har forsøgt selvmord nogensinde.

- 47 % blandt kvinder
- 37 % blandt mænd

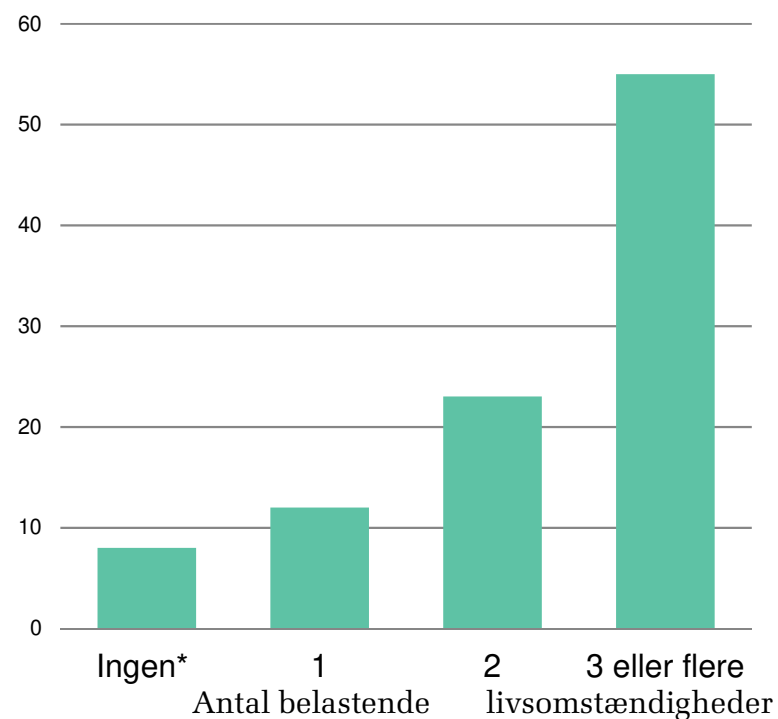
# FYSISK VOLD

Inden for det seneste år har

17% været udsat for grov fysisk vold – mod 2% i den generelle befolkning.

Andelen stiger med stigende antal belastende livsomstændigheder

*Andel, der inden for det seneste år har været udsat for grov fysisk vold i grupper med forskelligt antal belastende livsomstændigheder*



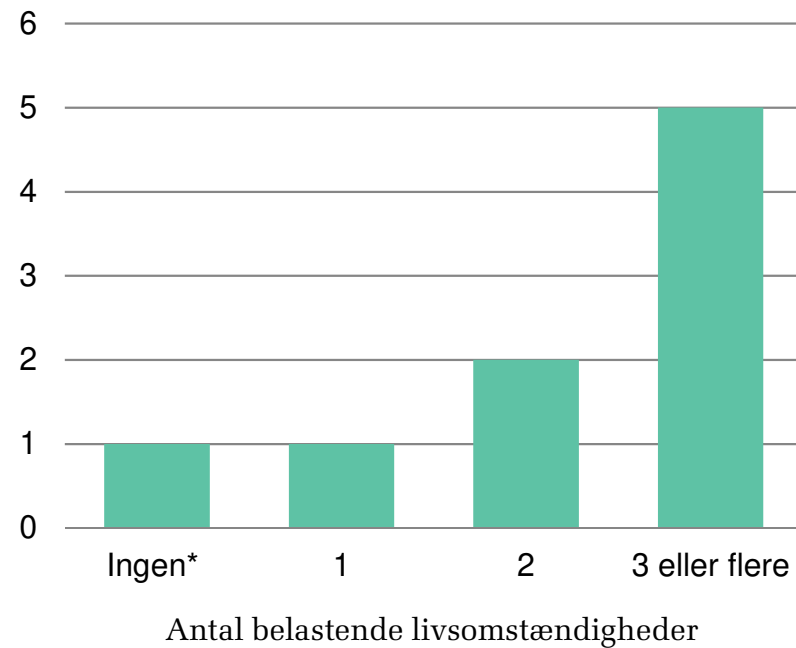
*\*Identisk med gruppen Øvrige SUSY UDSAT*

# VOLDTÆGT

Inden for det seneste år har

6% kvinder været udsat for  
voldtægt – mod 1% i den  
generelle befolkning.

*Andel, der inden for det seneste år har været udsat for gennemført tvunget samleje, i grupper med forskelligt antal belastende livsomstændigheder . procent*



# ANDRE SEKSUELLE OVERGREB

Inden for det seneste år  
har

16% kvinder været udsat  
for andre seksuelle  
overgreb – mod 2% i den  
generelle befolkning.

Andel, der inden for det seneste år har været udsat for **andre seksuelle overgreb**.

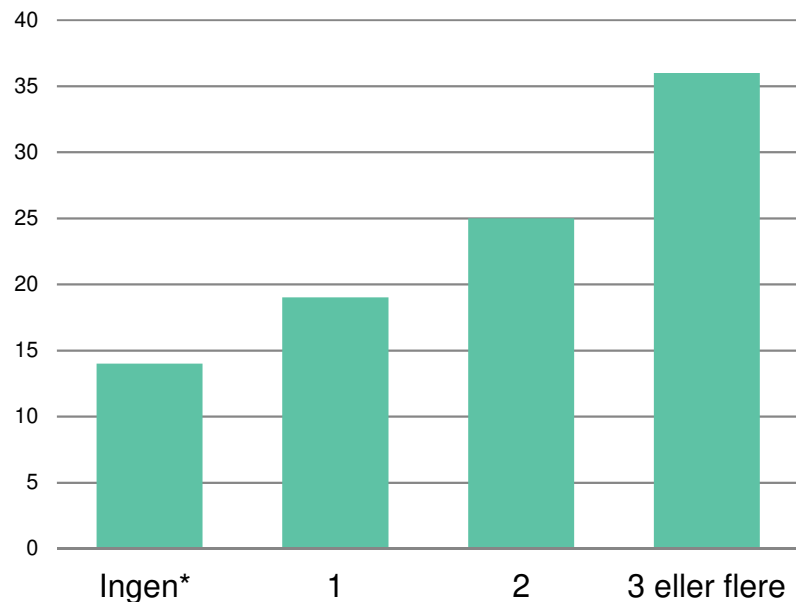
	SUSY UDSAT 2017	Alko- hol- mis- brug	Sindsl delse	Hjem- løshed	Stof- mis- brug	Fattig dom	Øvrige SUSY UDSAT	SUSY- 2017
Total	7	8	9	10	12	17	3	1
Mænd	2	(1)	2	(2)	4	5	(1)	1
Kvinder	16	31	17	36	30	52	7	2



# UØNSKET SEKSUEL OPMÆRKSOMHED

Andelen, der har været udsat for sex chikane stiger med stigende antal belastende livsomstændigheder.

*Andel, der inden for det seneste år har været udsat for **uønsket seksuel opmærksomhed**, i grupper med forskelligt antal belastende livsomstændigheder. Procent.*



Antal belastende livsomstændigheder

# RYGNING

*Andel, der ryger dagligt, i SUSY UDSAT 2017 og i SUSY-2017 i forhold til køn og alder. Procent*

	SUSY UDSAT 2017	Alkohol-misbrug	Sinds-lidelse	Hjemløshed	Stof-misbrug	Fattigdom	Øvrige SUSY UDSAT	SUSY-2017
<b>Total</b>	74	89	74	84	89	81	60	18
<b>Mænd</b>	78	91	78	86	91	82	62	19
<b>Kvinder</b>	67	83	68	79	86	78	58	16
<b>Antal</b>	1.248	187	477	317	313	134	282	12.292

74 % ryger dagligt – mod 18 % i den generelle befolkning.

# ALKOHOL

Andel, der drikker alkohol hver dag eller næsten hver dag, i SUSY UDSAT 2017 i forhold til køn og alder. Procent

	SUSY UDSAT 2017	Sindslidelse	Hjemløshed	Stofmisbrug	Fattigdom	Øvrige SUSY UDSAT
Total	19	14	29	22	31	4
Mænd	23	19	30	24	36	4
Kvinder	12	7	26	18	17	5
18-34 år	11	6	21	21	19	(2)
35-44 år	16	12	29	19	32	(2)
45-54 år	27	19	34	29	42	(4)
55-80 år	20	19	33	18	(20)	6
Antal	1.247	480	312	313	133	281

# HASH

Andel, der har brugt hash inden for den seneste måned, i SUSY UDSAT 2017 og i SUSY-2017 i forhold til køn og alder.  
Procent

	SUSY UDSAT 2017	Alkohol- misbrug	Sindsl- idelse	Hjemlø- hed	Stofmis- brug	Fattigdom	Øvrige SUSY UDSAT	SUSY-2017
Total	37	57	35	54	71	57	16	3
Mænd	42	59	41	55	74	61	18	4
Kvinder	28	50	27	49	64	47	13	2
18-34 år	42	(83)	34	75	73	63	23	8
35-44 år	39	60	36	54	69	52	(7)	3
45-54 år	41	58	40	58	72	69	12	2
55-80 år	29	39	25	26	70	(28)	19	1
Antal	1.164	174	448	306	288	122	283	12.166

# STOFINDTAGELSESRUM

- 5% af alle socialt udsatte benytter stofindtagelsesrum dagligt eller næsten dagligt.
- Blandt stofmisbrugere bruger 13 % stofindtagelsesrum dagligt eller næsten dagligt
- Blandt stofmisbrugere, som bor i en by med stofindtagelsesrum, bruger 21 % disse dagligt eller næsten dagligt.

# LANGVARIG SYGDOM

Andel med langvarig sygdom, handicap eller anden langvarig lidelse inden for de seneste seks måneder, i SUSY UDSAT 2017 og i SUSY-2017 i forhold til køn og alder. Procent

	SUSY UDSAT 2017	Alkohol- misbrug	Sinds- lidelse	Hjemlø- hed	Stofmis- brug	Fattigdom	Øvrige SUSY UDSAT	SUSY-2017
<b>Total</b>	63	60	74	52	63	62	57	34
<b>Mænd</b>	59	58	72	51	58	56	52	33
<b>Kvinder</b>	70	69	76	55	74	78	64	36
<b>18-34 år</b>	48	52	60	40	43	53	41	24
<b>35-44 år</b>	68	51	81	53	66	59	67	27
<b>45-54 år</b>	66	61	76	59	70	65	62	36
<b>55-80 år</b>	67	70	78	56	76	70	58	45
<b>Antal</b>	1.216	181	472	310	305	133	279	12.216

I alt oplever 63 % langvarig sygdom – mod 34 % i den generelle befolkning.

# SMERTER ELLER UBEHAG

Inden for seneste 14 dage, oplever:

- 30 % smerter/ubehag i ryg eller lænd – mod 14 % i den generelle befolkning.
- 37 % smerter/ubehag i arme, hænder, ben, knæ, hofter, led eller fødder – mod 14 % i den generelle befolkning.

# BRUG AF SUNDHEDSVÆESEN

Inden for de seneste tre måneder har:

- 60 % været i kontakt med praktiserende læge
- 18 % været i kontakt med skadestue
- 14 % været i kontakt med en vagtlæge
- 16 % været indlagt på et hospital

I alt har 45 % været til tandlæge inden for det seneste år.

I alt 9 % har været i kontakt med en socialsygeplejerske i forbindelse med indlæggelse på hospital inden for de seneste tre måneder.



# PRAKTISERENDE LÆGE

Andel, der har været i kontakt med en praktiserende læge inden for de seneste tre måneder, i SUSY UDSAT 2017  
 i forhold til køn og alder. Procent

	SUSY UDSAT 2017	Alkohol- misbrug	Sindslidelse	Hjemløshed	Stofmisbrug	Fattigdom	Øvrige SUSY UDSAT
<b>Total</b>	60	56	65	55	55	51	62
<b>Mænd</b>	56	52	60	53	48	50	58
<b>Kvinder</b>	69	73	72	61	70	55	68
<b>18-34 år</b>	57	41	59	54	46	62	59
<b>35-44 år</b>	61	60	68	62	53	45	64
<b>45-54 år</b>	59	56	66	57	54	46	60
<b>55-80 år</b>	64	63	68	45	73	(59)	63
<b>Antal</b>	1.183	170	459	300	293	123	278

# MENTAL SUNDHED

## Ængstelse, nervøsitet, uro eller angst

Andel, der har været meget generet af ængstelse, nervøsitet, uro eller angst inden for de seneste 14 dage, i SUSY UDSAT 2017 og i SUSY-2017 i forhold til køn og alder. Procent

	SUSY UDSAT 2017	Alkohol-misbrug	Sinds-lidelse	Hjemløshed	Stof-misbrug	Fattigdom	Øvrige SUSY UDSAT	SUSY-2017
Total	30	41	43	32	40	48	12	6
Mænd	27	36	39	28	36	43	11	5
Kvinder	36	59	48	42	51	61	13	8

I alt var 30 % meget generet af ængstelse, nervøsitet, uro eller angst indenfor de seneste 14 dage – mod 6 % i den generelle befolkning.

# NEDTRYKT, DEPRIMERET ELLER ULYKKELIG

Andel, der har været meget nedtrykt, deprimeret, ulykkelig inden for de seneste 14 dage, i SUSY UDSAT 2017 og i SUSY-2017 i forhold til køn og alder. Procent

	SUSY UDSAT 2017	Alkohol-misbrug	Sindslidelse	Hjemløshed	Stofmis-brug	Fattigdom	Øvrige SUSY UDSAT	SUSY-2017
Total	27	39	36	29	35	45	15	6
Mænd	25	34	36	25	32	43	14	6
Kvinder	30	56	37	38	41	48	16	8
Antal	1.135	172	459	297	290	119	255	12.037

I alt var 27 % meget nedtrykt, deprimeret eller ulykkelig indenfor de seneste 14 dage – mod 6 % i den generelle befolkning.

# UØNSKET ALENE

Andel, der ofte føler sig uønsket alene, i SUSY UDSAT 2017 og i SUSY-2017 i forhold til køn og alder. Procent

	SUSY UDSAT 2017	Alkohol-misbrug	Sinds-lidelse	Hjemløshed	Stofmis-brug	Fattigdom	Øvrige SUSY UDSAT	SUSY-2017
<b>Total</b>	25	25	31	23	29	44	18	6
<b>Mænd</b>	24	24	32	25	30	49	14	6
<b>Kvinder</b>	26	28	29	19	27	29	24	6
<b>18-34 år</b>	28	39	32	26	28	45	22	9
<b>35-44 år</b>	26	29	30	26	27	35	16	6
<b>45-54 år</b>	27	23	32	26	39	45	21	5
<b>55-80 år</b>	19	16	27	15	16	(53)	14	5
<b>Antal</b>	1.226	182	474	313	307	130	280	12.007

# REGNER IKKE MED AT FÅ HJÆLP I TILFÆLDE AF SYGDOM

Andel, der ikke regner med at kunne få hjælp fra andre til praktiske problemer i tilfælde af sygdom, i SUSY UDSAT 2017 og i SUSY-2017 i forhold til køn og alder. Procent

	SUSY UDSAT 2017	Alkohol- misbrug	Sinds- lidelse	Hjemløshed	Stofmis- brug	Fattigdom	Øvrige SUSY UDSAT	SUSY-2017
<b>Total</b>	16	18	16	23	20	31	11	4
<b>Mænd</b>	16	19	18	23	22	29	12	5
<b>Kvinder</b>	14	15	13	24	16	38	11	3
<b>18-34 år</b>	17	26	15	26	21	35	13	3
<b>35-44 år</b>	14	17	17	23	20	16	(5)	4
<b>45-54 år</b>	17	17	16	27	21	38	12	5
<b>55-80 år</b>	14	16	16	15	18	(32)	13	6
<b>Antal</b>	1.229	182	478	311	307	131	280	12.001

I alt siger 16 % af de socialt udsatte, at de ikke regner med at kunne få hjælp fra andre til praktiske problemer i tilfælde af sygdom – mod 4 % i den generelle befolkning

# **AFRUNDING**

Rapporten vidner om stor ulighed i sundhed og trivsel.

Brug for flere, bedre eller mere differentierede tiltag, der når socialt udsatte?

Brug for bedre forebyggelse?

Undersøgelser af, hvor det går galt?

# Tak for opmærksomheden

Forfattere til rapporten:

Nanna Ahlmark

Ivalu Katajavaara Sørensen

Michael Davidsen

Ola Ekholm