

Udviklingen i domme til foranstaltning

TANJA TAMBOUR JØRGENSEN
JUSTITSMINISTERIETS FORSKNINGSKONTOR
APRIL 2014

ISBN 978-87-92760-66-1

INDHOLD

1. Resumé	3
2. Indledning	5
3. Data og metode	6
3.1. Datarensning.....	6
4. Foranstaltninger 1981- 2012.....	8
4.1. Køn og alder	9
4.2. Lovovertrædelsens art	11
4.3. Særligt om domme vedrørende § 119	13
4.4. Relation til psykiatrien på gerningstidspunktet	15
5. Foranstaltninger 2001-2012.....	19
5.1. Lovovertrædelsens art	20
5.2. Relation til psykiatrien på gerningstidspunktet	23
5.3. Øget screening?	28
5.4. Reaktion på lovovertrædelser under foranstaltningen.....	29
5.5. Varighed af foranstaltninger.....	32
6. Bilag.....	35

1. RESUMÉ

Denne undersøgelse sigter først og fremmest på at belyse udviklingen i foranstaltninger efter straffelovens §§ 68–69 og pege på de forhold, der har betydning for udviklingen. Undersøgelsen er baseret på registerdata.

Med hensyn til udviklingen i antallet af årligt idømte foranstaltninger for perioden fra 1981 til 2012 viser følgende sig:

- Der har været en vækst fra 150 domme i 1981 til 871 domme i 2012 med et højdepunkt på mere end 900 domme i 2011. Væksten har været særlig kraftig i årene 2001-2005 og 2009-2011.
- Væksten beror i lige høj grad på flere domme til mænd som til kvinder.
- Væksten angår alle aldersgrupper, men relativt set er den størst for de 40-59-årige.
- Størstedelen af væksten skyldes en stigning i domme for voldsforbrydelser, idet 63 pct. af tilvæksten vedrører domme for voldsforbrydelser.
- Blandt voldsforbrydelser har der i særdeleshed været en vækst i domme for vold eller trusler mod offentligt ansatte. 28 pct. af væksten i domme fra starten af 1980'erne frem til de senere år angår § 119. Væksten har i særlig grad været stor efter årtusindeskiftet. Væksten indebærer, at andelen af domme, som angår § 119, er øget fra omkring 5 pct. i 1980'erne til cirka en fjerdedel.
- Væksten beror i lidt højere grad på domme for forhold, der er begået under en indlæggelse på psykiatrisk hospital eller under et andet psykiatrisk behandlingsforløb, end på domme for lovovertrædelser, der er begået, mens den dømte ikke havde en sådan form for kontakt med psykiatrien.
- Halvdelen af de overtrædelser af § 119, som er begået i forbindelse med en indlæggelse, og som har ført til en foranstaltning, er begået på selve indlæggelsesdagen.
- I hele den undersøgte periode angår omkring en femtedel af de årlige domme forhold, der er begået under en indlæggelse.

Udviklingen i foranstaltninger er undersøgt separat for psykisk syge og dømte efter § 69 i perioden 2001-2012. Her påvises:

- For de psykisk syge har der været godt en fordobling i antallet af domme – fra 238 i 2001 til 497 domme i 2012, mens der for dømte efter § 69 er tale om mere end en tredobling – fra 77 domme i 2001 til 259 i 2012.
- For de psykisk syge skyldes næsten to tredjedel af tilvæksten i domme flere foranstaltninger for voldsforbrydelser, mens det for dømte efter § 69 drejer sig om godt halvdelen.
- For de psykisk syge angår en tredjedel af den samlede vækst overtrædelser af § 119, mens dette gælder cirka en sjettedel af dømte efter § 69.

- Væksten i domme for vold eller trusler mod offentligt ansatte begået under en indlæggelse eller i forbindelse med anden psykiatrisk behandling stiger en smule mere end væksten i domme for forhold begået uden for psykiatrien.
- De psykisk syge har hyppigt begået den vold eller de trusler mod offentligt ansatte, der har ført til en foranstaltning, under en indlæggelse.
- Ofre for vold eller trusler mod offentligt ansatte, der er begået under en indlæggelse, er hyppigere end ofre i andre sammenhænge læger, sygeplejersker og social- og sundhedsassistenter, mens det sjældnere drejer sig om politibetjente.
- Væksten i foranstaltningsdomme i de senere år, som angår dømte efter § 69, kan være relateret til, at der i øget grad sker en screening af de sigtede.
- Lovovertrædelser begået under en foranstaltning udløser lidt oftere en ny foranstaltning frem for en anden strafferetlig sanktion i den sidste del af den undersøgte periode sammenlignet med den første.
- Antallet af igangværende foranstaltninger er siden 2001 vokset mere end antallet af foranstaltningsdomme, hvilket har forbindelse med, at flere foranstaltninger varer mere end fem år.

Samlet set kan der i undersøgelsen klart redegøres for, hvad væksten i antallet af foranstaltningsdomme beror på, nemlig at den først og fremmest skyldes flere sager vedrørende vold, herunder ikke mindst flere sager vedrørende vold eller trusler mod offentligt ansatte. På den anden side er det vanskeligt at give et fuldstændigt og uomtvisteligt svar på, *hvorfor* der har været en vækst i antallet af foranstaltningsdomme. De gennemførte analyser peger dog på, at en øget screening nok har en betydning for de seneste års vækst i domme til personer, der henhører under § 69, og at en øget tilbøjelighed til at idømme en ny foranstaltning frem for en anden sanktion i tilfælde af kriminalitet under foranstaltningen også har bidraget – men dog kun meget begrænset – til væksten i foranstaltningsdomme. Derudover forekommer det ret sandsynligt, at noget af væksten beror på dels en øget tilbøjelighed til at definere voldsepisoder i arbejdslivet som kriminell vold, og dels en særlig øget anmeldelsestilbøjelighed for vold i arbejdslivet. Endelig er det muligt, at når der sker en særlig kraftig vækst i antallet af foranstaltningsdomme i forlængelse af en lovændring fra medio 2000, skal dette forklares med forhold ved selve lovændringen, nemlig at denne dels gav mulighed for at fastsætte længstetider og dels stillede nye krav om opfølgning og kontrol af foranstaltninger uden længstetider. Dette kan have bevirket en øget påpasselighed med at registrere lovovertrædelser under foranstaltningen, da det vil kunne have betydning for vurderingen af det videre forløb af foranstaltningen.

Hvorvidt disse forhold til fulde forklarer væksten i antallet af foranstaltningsdomme, er ikke muligt at fastslå.

2. INDLEDNING

Ifølge Straffelovens § 16 kan en person, der på gerningstidspunktet var utilregnelige på grund af psykisk sygdom eller mental retardering, ikke straffes. I sådanne tilfælde kan retten beslutte, at personer skal underkastes en foranstaltning, jf. § 68. Foranstaltningen, der har til formål at forebygge yderligere lovovertrædelser, kan bestå i tilsyn, i ambulante behandling, i indlæggelse på hospital eller i anbringelse i egnet institution.

For personer, der på gerningstidspunktet befandt sig i en tilstand af mangelfuld udvikling, svækkelse eller forstyrrelse af de psykiske funktioner, jf. § 69, kan også underkastes en foranstaltning frem for en straf, såfremt retten finder det formålstjenligt.

Hovedsigtet med denne undersøgelse er at belyse udviklingen i antallet af foranstaltningsdomme og at søge at finde svar på, hvad der ligger bag denne. Der er i særlig grad fokus på udviklingen i antallet af foranstaltningsdomme for vold eller trusler mod offentligt ansatte (§ 119, stk. 1 og 2), og det undersøges, i hvilket omfang den lovovertrædelse, der fører til en foranstaltningsdom, er begået under en psykiatrisk indlæggelse, under andet psykiatrisk behandlingsforløb eller i anden kontekst, ligesom der ses på, om lovovertrædelser under en foranstaltning i øget grad fører til en ny foranstaltning. Undersøgelsen belyser videre, hvilke faggrupper der er ofre for den vold eller de trusler mod nogen i offentlig tjeneste, der fører til en foranstaltning. Andre spørgsmål, som vil kunne være med til at forklare væksten i antallet af foranstaltningsdomme – herunder spørgsmålet om en øget screening – er også omfattet af undersøgelsen. Endelig belyses også kort udviklingen i varigheden af foranstaltninger.

Analyserne er opdelt i to dele. Første del omhandler samtlige foranstaltninger i perioden fra 1981 til 2012, mens rapportens anden del alene omfatter alene domme fra 2001 til 2012. De to separate analyseperioder skyldes, at det for sidstnævnte periode er muligt at skelne mellem domme til psykisk syge, til mentalt handicappede og til personer, der henhører under straffelovens § 69, ligesom det for denne periode er muligt at få oplysninger om ofre og deres beskæftigelsessituation.

Undersøgelsen er finansieret af Rådet for Socialt Udsatte.

Det bemærkes, at Justitsministeriets Forskningskontor siden 2001 årligt har udarbejdet rapporter om nye foranstaltningsdomme, herunder deres art, den dømtes mentale tilstand og de lovovertrædelser, der har ført til en foranstaltning. Rapporterne indeholder fra og med 2006 desuden oplysninger om, i hvilket omfang de domme, der er afsagt 5 år tidligere, er ophævet eller ændret m.v.¹ Der henvises hertil for yderligere information om domme til en foranstaltning.

¹ Se www.jm.dk Forskning/Rapporter fra Forskningskontoret de enkelte år. Rapport vedrørende 2009 foreligger ikke.

3. DATA OG METODE

Analyserne er baseret på oplysninger fra Danmarks Statistik om afgørelser, sigtelser og konfererede sager (bisigtelser) vedrørende foranstaltningsdømte. Disse data er tilgængelige fra 1980 til 2012. Som nævnt omfatter denne rapport alene domme fra og med 1981, hvilket skyldes, at der har vist sig at være store mangler ved data fra 1980.

Dataene fra Danmarks Statistik er suppleret med oplysninger fra de rapporter, som Justitsministeriets Forskningskontor årligt har udarbejdet. Baggrunden herfor er en lovændring fra medio 2000, der indebar mulighed for at fastsætte længstetider for foranstaltninger, og som satte frister for, hvornår foranstaltninger uden længstetider skal prøves ved en domstol. De supplerende oplysninger gør det muligt at skelne mellem, om en dom angår en psykisk syg person (§ 16, stk. 1, 1. pkt.), en mentalt retarderet (§ 16, stk. 1, 2. pkt. og § 16, stk. 2) eller en person henhørende under § 69.

Fra Danmarks Statistik er der fra et særligt offerregister endvidere indhentet oplysninger om ofre for vold eller trusler mod offentligt ansatte. Disse oplysninger er tilgængelige fra 2001. Fra beskæftigelsesregistre i Danmarks Statistik er der anvendt oplysninger om, hvilken type arbejde disse ofre har.

Med henblik på at kunne fastslå, om lovovertrædelser er begået under en indlæggelse eller i forbindelse med anden psykiatrisk behandling, er der indhentet oplysninger fra Det Psykiatriske Centrale Forskningsregister, der har data om hel- og deldøgnsindlæggelser for perioden 1969-2012 og om ambulans psykiatrisk behandling og skadestuebesøg for perioden 1995-2012.²

Det bemærkes, at tælleenhederne i de følgende analyser er domme, ikke personer. Det betyder, at samme person kan indgå i analyserne flere gange, såfremt vedkommende er idømt flere foranstaltninger i den undersøgte periode.

3.1. Datarensning

Oplysninger om foranstaltninger er i begyndelsen af den undersøgte periode mangelfulde, idet der ikke inden 1996 blev anvendt en særlig markering af, om en afgørelse vedrørende en foranstaltning angår en egentlig dom eller en kendelse om ophævelse eller ændring af dommen. Inden da er det derfor alene muligt at skelne mellem domme og kendelser ved, at domme inkluderer sigtelsesoplysninger, herunder gerningstidspunkter, mens kendelser ikke gør det. Det betyder, at frem til 1996 afgrænses domme som sager med sigtelsesoplysninger. Efter lovændringen medio 2000 har Justitsministeriets Forskningskontor som nævnt indsamlet og bearbejdet oplysninger om alle nye

² Mors, O., G. Perto & P. Mortensen (2011): 'The Danish Psychiatric Central Research Register' in *Scandinavian Journal of Public Health*, vol. 39, no 7, pp. 54-57.

domme. Domme idømt efter medio 2000 indgår i analyserne, såfremt de findes i både Danmarks Statistiks afgørelsesdata og i data leveret af Justitsministeriets Forskningskontor.³

Grundet ovenstående er det desuden udelukkende muligt at gennemføre forløbsanalyser fra og med 1996. Som konsekvens heraf og for at undgå at arbejde med for mange perioder og skiftende antal observationer, er det, som nævnt indledningsvis, valgt alene at se på forløb fra og med 2001, hvor der også findes oplysninger om den dømtes mentale tilstand samt oplysninger om ofre og deres beskæftigelse.

Med hensyn til fastsættelse af en doms ophør er der for domme med længstetider enten anvendt en eventuel dato for ophævelse af dommen inden dens udløb og i øvrige tilfælde den ophørsdato, der fremgår af dommen. For alle domme gælder desuden, at datoen for en ny frihedsstraf, en ny foranstaltning eller en dødsdato i visse tilfælde sættes lig med en ophævelsesdato. Det sker i de tilfælde, hvor foranstaltningen ikke ophører ved længstetidens udløb, eller hvor der ikke er registreret en kendelse, der ophæver foranstaltningen, og der maksimalt er gået seks år fra idømmelse af foranstaltningen til ny dom eller død.⁴

I forløbsanalyserne indgår ydermere domme, som er idømt eller ændret efter 2006, og som ikke er ophævet inden udgangen af 2012.

I analyserne vedrørende andelen af foranstaltninger, som er ophævet inden for fem år, er udelukkende inkluderet domme i perioden fra 2001 til 2007. Her anvendes ovennævnte ophørsdatoer, dog indgår ikke de domme, der er ophævet som følge af ny dom eller død.

For uddybende bemærkninger til datarensning og afgrænsning henvises til bilag. Fremgangsmåden for bearbejdning af indlæggelsesdata fremgår også af bilag sammen med oplysninger om omkodninger af beskæftigelsesdata.

Til kortlægning af lovovertrædelser, som er begået under eksempelvis indlæggelse, eller mens domme er underlagt en foranstaltning, er det nødvendigt at kende gerningsdatoen for lovovertrædelsen. I de tilfælde, hvor denne mangler, er gerningsdatoen for et af de eventuelt øvrige forhold i et sagskompleks i stedet anvendt. Forefindes heller ikke en sådan, er i stedet sigtelsesdatoen anvendt, og hvis heller ikke det har været muligt, er afgørelsesdatoen anvendt.

³ Da Danmarks Statistik indhenter data fra Kriminalregisteret til brug for de årlige statistikker på et tidligere tidspunkt, end Forskningskontoret gør, kan der – grundet sen opdatering – være domme, der ikke fremgår af Danmarks Statistiks opgørelse, men som indgår i den fra Forskningskontoret.

⁴ Dette gælder dog kun for domme, der ikke er ændret i mellemtiden. Den maksimale længde på seks år er valgt, idet domme uden længstetid ifølge Straffelovens § 68 stk. 2 skal indbringes for retten fem år efter afgørelse.

I analyserne er det udelukkende kriminalitetens art for hovedsigtelsen, der belyses. Den hovedsigtelse, der er fastlagt i en sag, og som er baseret på politiets valg af hovedsigtelse, er i nogle tilfælde ændret. Det er sket, hvis der i sagen er bisigtelser, der i modsætning til hovedsigtelsen angår alvorlig personfarlig kriminalitet eller anden, mindre alvorlig personfarlig kriminalitet. Ændringer er foretaget således, at alvorlig personfarlig kriminalitet har første prioritet ved valg af hovedsigtelse. Ved alvorlig personfarlig kriminalitet forstås incest, voldtægt, seksualforbrydelser mod børn under 12 år, alvorligere vold (§§ 245-246), vold eller trusler mod vidner m.v., forvoldelse af fare for andres liv eller førlighed, frihedsberøvelse, drab og forsøg herpå samt brandstiftelse og røveri. Dernæst prioriteres øvrig personfarlig kriminalitet, herunder eksempelvis vold eller trusler mod offentligt ansatte (§ 119, stk. 1 og 2), simpel vold (§ 244) og trusler (§ 266). Tredje og sidste prioritet gives til andre typer af lovovertrædelser.

Efter datarensning består undersøgelsesmaterialet af:

- 12.549 foranstaltninger fra 1981 til 2012. Disse vedrører 9716 personer.
- 4955 foranstaltninger idømt psykisk syge fra 2001 til 2012. Disse vedrører 3477 personer.
- 1796 foranstaltninger idømt personer henhørende under § 69 fra 2001 til 2012. Disse vedrører 1480 personer.
- I forløbsanalyserne indgår 6643 foranstaltninger fra 2001 til 2012.
- I analysen af varighed indgår 2284 foranstaltninger fra 2001 til 2007.

4. FORANSTALTNINGER 1981- 2012

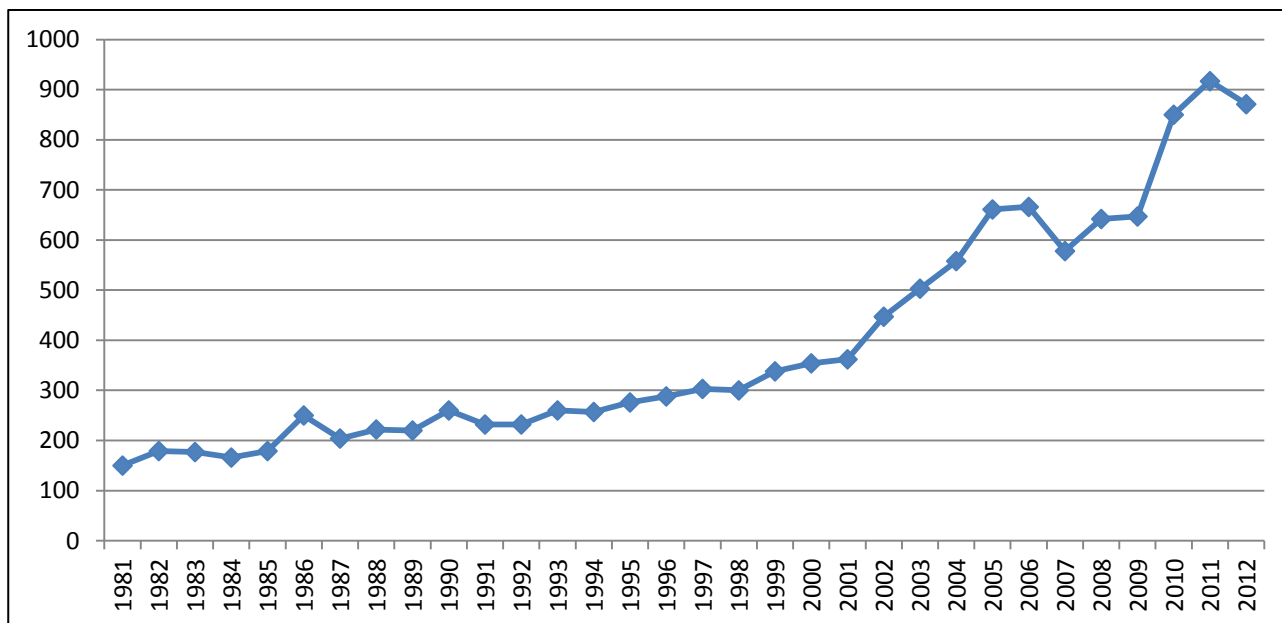
I dette afsnit behandles spørgsmålet om, hvilken udvikling der har været i antallet af foranstaltningsdomme fra 1981 til 2012, og det undersøges, hvad udviklingen beror på. Som nævnt omfatter denne analyse ikke alene psykisk syge og dømte efter § 69, men også mentalt handicappede. På baggrund af de oplysninger, der findes om nye domme og de dømtes mentale tilstand siden 2001, må det antages, at domme til mentalt handicappede udgør en ret ringe del af samtlige domme – i størrelsesordenen 10-15 pct.

Figur 1 viser udviklingen i antallet af foranstaltninger idømt i perioden 1981-2012. Som det fremgår, er det årlige antal domme jævnt stigende frem til 2001, hvorefter stigningstakten øger. Mens der i løbet af de første 20 år sker godt en fordobling i antallet af årlige domme, accelererer væksten de efterfølgende år, således at der fra 2001 til 2005 er tale om næsten en fordobling i antallet af foranstaltningsdomme. Stagnationen og faldet fra 2006 og de følgende år er givetvis relateret til den retsreform, der trådte i kraft 1. januar 2007, og som betød omfattende omstruktureringer hos såvel politiet som domstolene. Det indebærer et dyk i antallet af strafferetlige afgørelser for straffelovsovertrædelser allerede i 2006 og et endnu større dyk fra 2006 til 2007.⁵ Det efterslæb, retsreformen har

⁵ At retsreformen afspejler sig i antallet af afgørelser for 2006 skyldes antagelig, at Danmarks Statistik modtog oplysninger fra Kriminalregisteret for 2006 på et tidligere tidspunkt end ellers, hvorfor Kriminalregisteret ikke var helt opda-

indebåret, har naturligvis også haft betydning for omfanget af foranstaltningsdomme, men efterslæbet synes dog indhentet efter 2009, hvor antallet af domme stiger til godt 900 frem til 2011. Fra 2011 til 2012 sker et mindre fald. Samlet viser figuren, at mens det årlige antal idømte foranstaltninger lå på omkring 200 i 1980'erne, har antallet de seneste år ligget på over 800 domme årligt.

Figur 1. Antallet af foranstaltningsdomme 1981-2012.⁶



Den særligt kraftige vækst i begyndelsen af dette årtusinde vil senere bliver diskuteret.

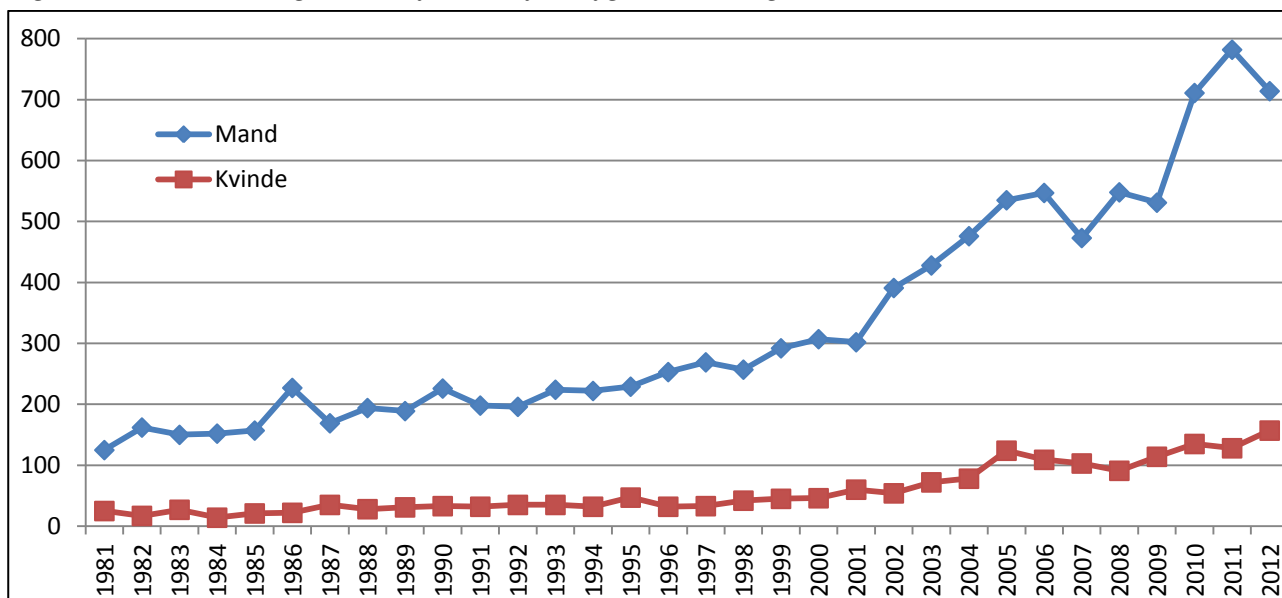
4.1. Køn og alder

Som det fremgår af figur 2, er hovedparten af de foranstaltningsdømte mænd. Stigningen i antal domme er nogenlunde ensartet for mænd og kvinder. Gennem hele perioden er omkring 10-15 pct. af de dømte kvinder. Sammenlignet med dem, der idømmes en ubetinget dom, er det en noget større andel, idet omkring 5 pct. af dem, der i samme periode idømmes en ubetinget dom, er kvinder.

teret vedrørende afgørelser for 2006. Fra 2005 til 2006 faldt antallet af strafferetlige afgørelser med 9 pct., mens faldet fra 2006 til 2007 er på 15 pct.

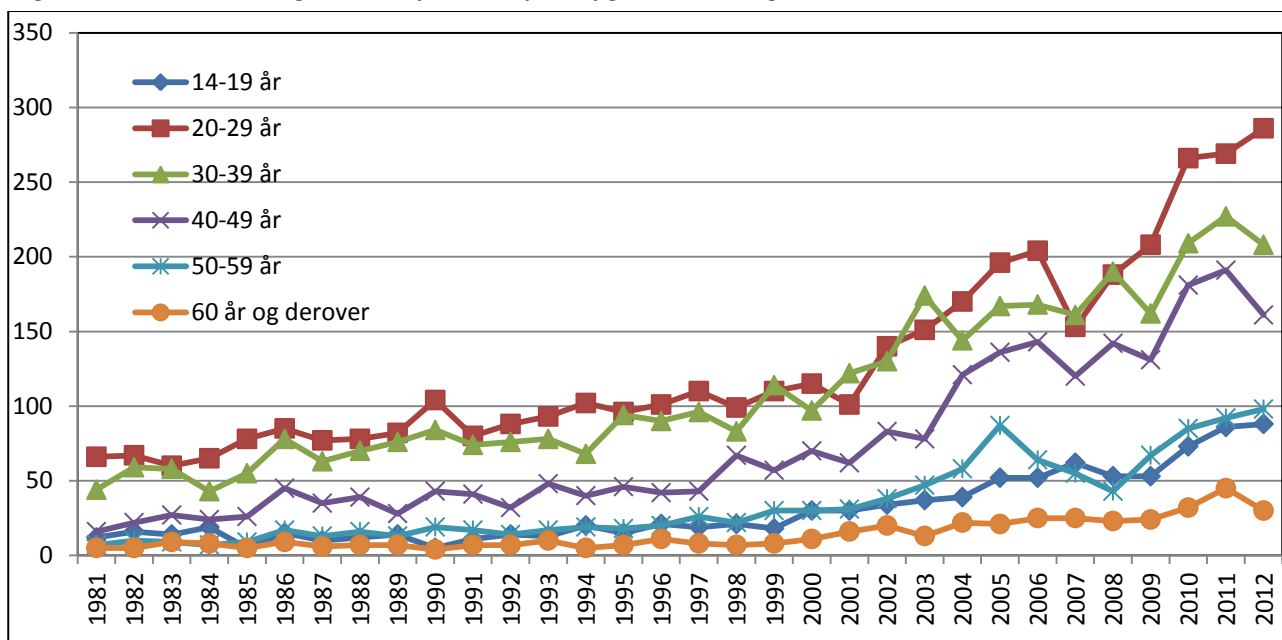
⁶ Antallet af årlige foranstaltninger stemmer ikke helt overens med det antal, der fremgår af Danmarks Statistiks statistikbank. Dette skyldes primært, at der i statistikbanken ikke før 1996 skelnes mellem domme og kendelser.

Figur 2. Foranstaltningsdomme fordelt efter afgørelsesår og køn, 1981-2012.



Af figur 3 fremgår, at de 20-29-årige er den hyppigst repræsenterede aldersgruppe gennem stort set hele perioden. Det er dog samtidig denne aldersgruppe, hvor den procentuelle stigning har været lavest. Det drejer sig om en firedobling i det årlige antal domme for denne aldersgruppe fra 1981 til 2012. Udviklingen for de 30-39-årige er på omtrent samme niveau. For både de 40-49-årige og de 50-59-årige er der derimod sket mere end en tidobling i antallet af domme i perioden. Også for de 14-19-årige er der en ret stor stigning, idet antallet af domme til denne aldersgruppe er godt syvdoblet.

Figur 3. Foranstaltningsdomme fordelt efter afgørelsesår og alder, 1981-2012.

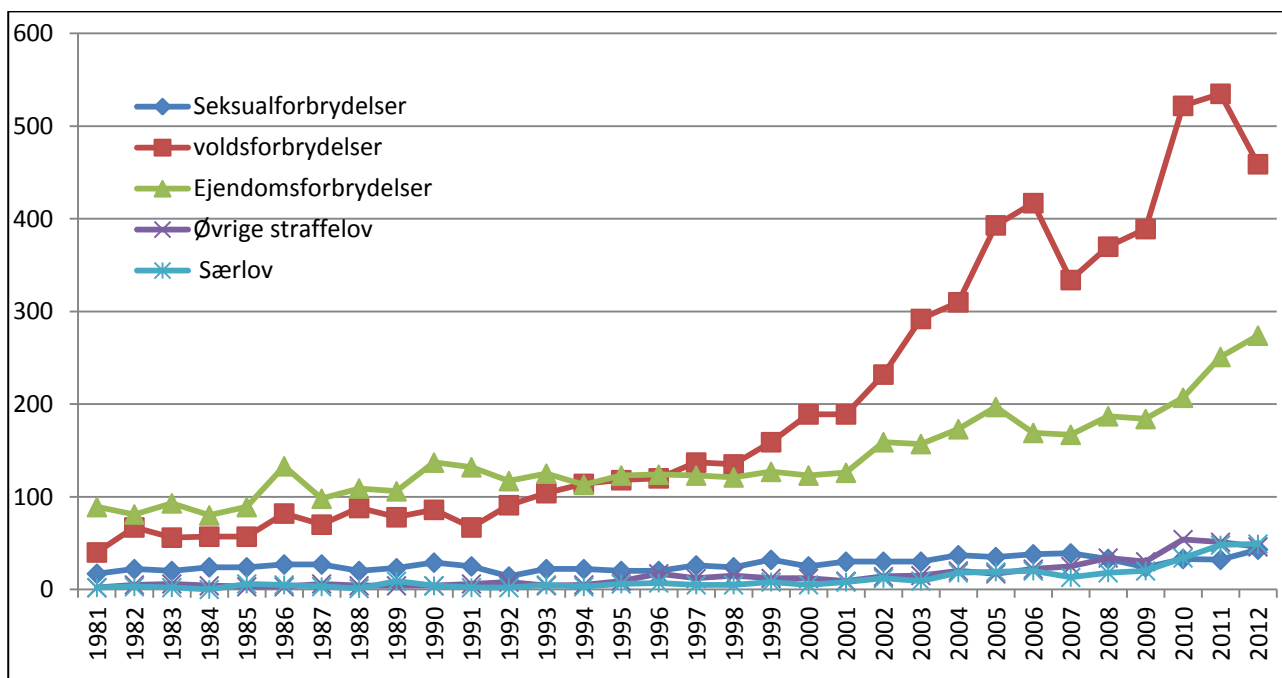


Samlet over hele perioden er der i 339 tilfælde idømt foranstaltninger til unge, som var under 18 år på domstidspunktet. Godt halvdelen af disse domme vedrører 17-årige. Domme til unge under 18 år udgør på intet tidspunkt mere end fire pct. af det årlige antal domme.⁷

4.2. Lovovertrædelsens art

Her skal gås lidt mere i dybden med hensyn til, hvilke former for lovovertrædelser der ligger bag foranstaltningerne, og der skal ses på, om der i særlig grad er sket en vækst i foranstaltninger for nogle former for lovovertrædelser frem for andre. Det drejer sig som tidligere nævnt i alle tilfælde om arten af det hovedforhold, dommen angår.

Figur 4. Foranstaltningsdomme fordelt efter afgørelsesår og kriminalitetens hovedkategorier, 1981-2012.



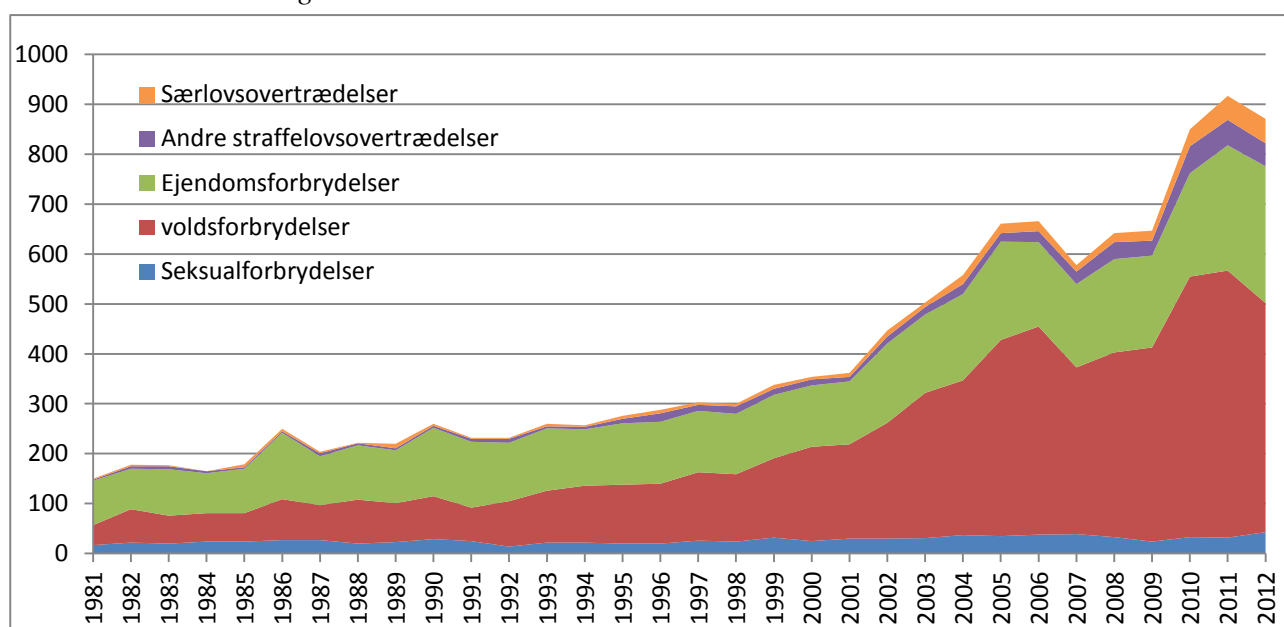
Figur 4 viser, at det frem til 1994 var ejendomsforbrydelser, som var den hyppigst forekommende type af lovovertrædelse, der lå til grund for en foranstaltning. Fra 1997 og frem er det derimod voldsforbrydelser, og generelt er der siden 1981 sket en markant stigning i antallet af foranstaltningsdomme for voldsforbrydelser. Denne vækst er i særdeleshed kraftig fra 2001 til 2006, hvor der skete mere end en fordobling i antallet af foranstaltningsdomme for voldsforbrydelser.

Af figur 4 fremgår endvidere, at der i dette årtusinde også har været en stigning i antallet af foranstaltningsdomme for ejendomsforbrydelser.

⁷ Der er en enkelt 14-årig, som er idømt en foranstaltning (i 2011).

Figur 5 viser samme udvikling, men det stablede diagram gør det enklere at overskue, hvilke former for lovovertrædelser der i særlig grad har bidraget til væksten i antallet af domme. Det bliver således tydeligt, at det i meget høj grad er en vækst i domme for voldsforbrydelser, der er af betydning. Når antallet af domme for lovovertrædelser inden for de forskellige hovedkategorier i 1981-1983 sammenlignes med de tilsvarende tal de tre seneste år, 2010-2012, kan det således beregnes, at 63 pct. af tilvæksten fra første til sidste periode skyldes flere domme for voldsforbrydelser, mens 22 pct. af tilvæksten skyldes flere domme for ejendomsforbrydelser. Det betyder, at selv om antallet af domme for særlovsovertrædelser er blevet næsten tyve gange så stort i denne periode, så er det fra så lavt et niveau, at den meget store relative vækst ikke har en markant betydning for den samlede stigning i antallet af domme.

Figur 5. Udvikling i foranstaltninger fordelt efter afgørelsesår og kriminalitetens hovedkategorier, 1981-2012. Stabledt diagram.



I øvrigt bemærkes, at den stigning, der har været i domme for ejendomsforbrydelser, først og fremmest skyldes flere domme for røveri, indbrudstyveri samt biltyverier, mens antallet af domme for brandstiftelse har været ret stabilt og kun steget meget lidt. Den meget store vækst i domme for vold beror hovedsageligt på en stigning i domme for vold eller trusler mod offentligt ansatte (§119), idet næsten halvdelen af øgningen er forårsaget heraf. Godt en fjerdedel af øgningen bunder i flere domme for simpel vold (§ 244), mens den sidste fjerdedel skyldes dels flere domme for trusler (§ 266) og dels flere for alvorligere vold (§ 245).

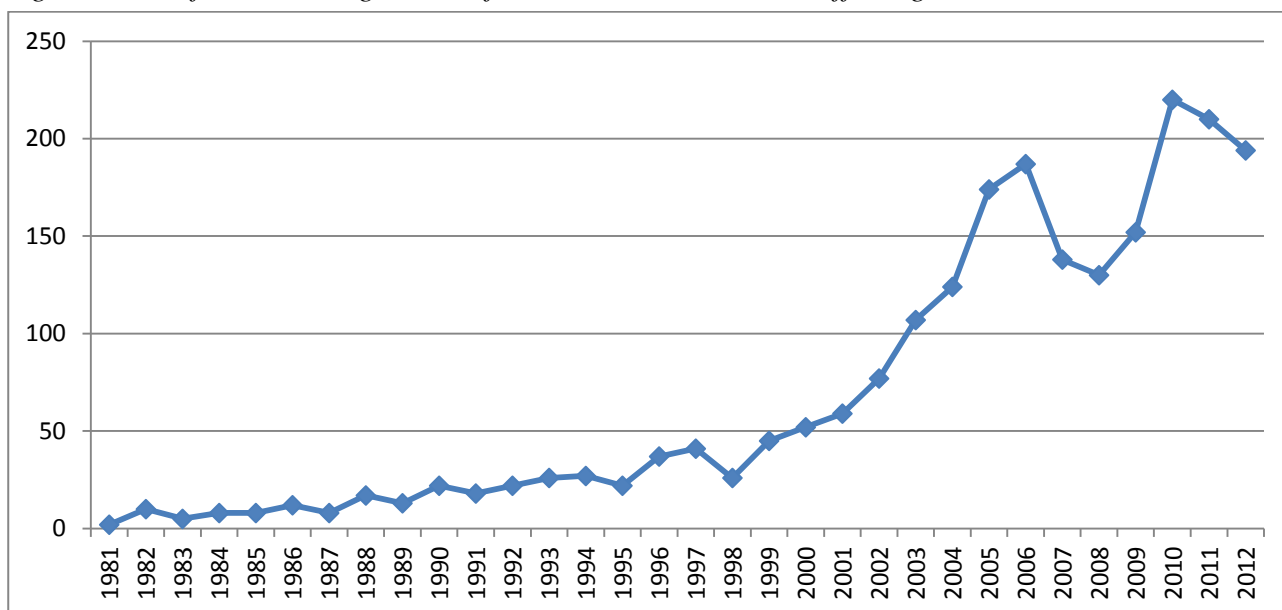
Samlet set er det altså sager vedrørende vold eller trusler mod offentligt ansatte, der står som den store bidragsyder til væksten i antallet af foranstaltningsdomme. Mere end en fjerdedel (28 pct.) af

den samlede vækst fra de første til de sidste år i den undersøgte periode angår § 119. Der skal derfor ses lidt nærmere på domme for denne lovovertrædelse.

4.3. Særligt om domme vedrørende § 119

Figur 6 viser, hvorledes væksten i antallet af domme for vold eller trusler mod offentligt ansatte har udviklet sig. Figuren viser, at væksten har været ret beskeden i den første del af den undersøgte periode og først rigtig tager fart fra årtusindeskiftet, kun afbrudt af et fald i forbindelse med retsreformen.

Figur 6. Antal foranstaltningsdomme for vold eller trusler mod offentligt ansatte 1981-2012.



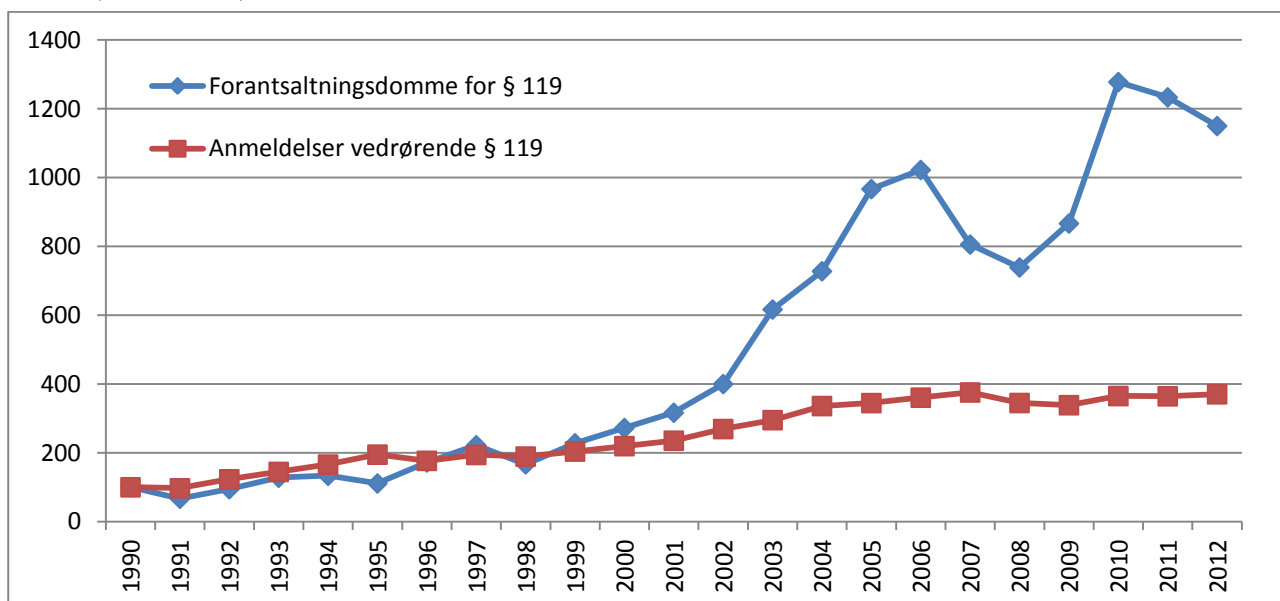
Det skal understreges, at antallet af domme for vold eller trusler mod offentligt ansatte er steget mere end det totale antal domme. *Andelen* af domme, som angår § 119, er således øget gennem den undersøgte periode. Mens det drejede sig om omkring 5 pct. af samtlige domme i 1980'erne, er denne andel vokset til cirka en fjerdedel af dommene i de senere år.

Det er velkendt, at der over årene har været en ret betydelig vækst i anmeldelser for vold eller trusler mod offentligt ansatte, jf. figur 7. Denne vækst må antages i hvert fald i nogen grad at være forbundet med en alment øget anmeldelsestilbøjelighed for vold, hvilket bekræftes af de danske offerundersøgelser, der er gennemført.⁸ Disse tyder også på, at tilbøjeligheden til at tolke aggressive hændelser, der sker i relation til ens arbejde, som vold, er steget fra midten af 1990'erne til midten af 2000'erne. Offerundersøgelser fra 1995/96 viser således, at 15 pct. af de voldshændelser, som et repræsentativt udsnit af danskere da havde været udsat for inden for det seneste år, var relateret til

⁸ Flemming Balvig, Britta Kyvsgaard & Anne-Julie Boesen Pedersen (2013): *Danskernes udsathed for vold og andre former for kriminalitet. Offerundersøgelserne 1995-96 og 2005-12.* www.jm.dk.

offerets arbejde, mens denne andel i 2005/07 var vokset til 23 pct. Over samme periode var der ikke sket en vækst i den almene risiko for at blive udsat for vold.⁹ I samme periode er især anmeldelsestilbøjeligheden for vold på arbejdspladsen vokset. Mens 31 pct. af dem, der i offerundersøgelserne 1995/96 angav at have været udsat for vold på arbejdspladsen, oplyste at have anmeldt dette til politiet, drejede det sig om 42 pct. af dem i undersøgelserne 2005/07. Dette kan være med til at forklare, hvorfor det registrerede antal anmeldelser for vold efter § 119 er vokset mere end vold mod privatpersoner.

Figur 7. Foranstaltninger og anmeldelser for vold eller trusler mod offentligt ansatte, 1990-2012. Indeks (1990=100).



Som det fremgår af figur 7, har væksten i foranstaltningsdomme for § 119 dog siden årtusindeskiftet været betydeligt mere markant end antallet af anmeldelser. Mens antallet af domme og antallet af anmeldelser har udviklet sig i nogenlunde samme takt frem til omkring 2000, er antallet af anmeldelser knap fordoblet frem til 2012, mens antallet af foranstaltningsdomme for § 119 i samme periode er mere end firedoblet.

Hvorfor væksten i foranstaltninger for § 119 har været så meget mere markant end væksten i anmeldelser, er der ikke en klar og entydig forklaring på. Én mulighed er, at det i stigende grad er psykisk syge og andre, der falder ind under straffelovens §§ 68-69, der begår vold m.v. mod offentligt ansatte. En anden mulig forklaring er, at der især inden for det psykiatriske system er sket en vækst i anmeldelsestilbøjeligheden. Med hensyn til sidstnævnte forklaring foreligger der diverse

⁹Flemming Balvig og Britta Kyvsgaard (2008): *Udsathed for vold og andre former for kriminalitet. Offerundersøgelserne 2005-2007*. www.jm.dk. I tidligere offerundersøgelser indgik der slet ikke mulighed for at svare 'på arbejdspladsen' til spørgsmålet om gerningssted, hvilket utvivlsomt afspejler, at dette ikke blev anset for at være et stort problem. Se Flemming Balvig (1998): *Vold på gaden, i hjemmet og på arbejdet*. København: Rigspolicehøjskolen.

vidnesbyrd – i form af interviewundersøgelser med ansatte inden for den psykiatriske sektor – der tyder på, at der i særlig grad kan være sket en vækst i deres anmeldelsestilbøjelighed i begyndelsen af dette årtusinde. I en undersøgelse fra 2005, der er baseret på interview med 51 personer fra såvel retspsykiatrien, almenpsykiatrien og socialpsykiatrien, fremgår det, at alle mener, at væksten i antallet af foranstaltningsdomme er relateret til, at man i de allerseneeste år i langt højere grad er begyndt at anmelde de psykisk syge for blandt andet vold.¹⁰ Dette skyldes ifølge de interviewede en faldende accept af vold på arbejdspladsen, men i nogle tilfælde kan det også skyldes, at en anmeldelse og den efterfølgende dom til foranstaltning giver adgang til at behandle en behandlingskrævende patient.

Dette indtryk af stigende anmeldelsestilbøjelighed bekræftes i en rapport fra 2010, hvor seks læger, der er tilknyttet distriktspsykiatrien, et psykiatrisk center og en retspsykiatrisk afdeling, er enige om, at der efter lovændringen i 2000 ”nu mere stringent indgives politianmeldelse for lovovertrædelser begået under foranstaltningen. I den sammenhæng henvises til, at lovændringen har gjort, at personalet kan se nytten af at anmelde forholdet, da dette indgår i vurderingen af, om foranstaltningen skal ophøre, forlænges, lempes eller skærpes. Samtidig afspejler en øget anmeldelsestilbøjelighed en ændret holdning til grænserne for acceptable arbejdsvilkår, for så vidt kriminaliteten rettes mod personalet på institutionerne.”¹¹

I sidstnævnte undersøgelse kædes den øgede anmeldelsestilbøjelighed altså også sammen med lovændringen i 2000, og som nævnt er det netop efter det tidspunkt, stigningen i foranstaltningsdomme er særlig kraftig. Lovændringen indebar som nævnt, at foranstaltninger uden længstetider fremover skal prøves inden for fem år efter dommen, og at domme med længstetider under særlige omstændigheder kan forlænges. Det kan, som det siges i citatet, have betydet, at der bliver større opmærksomhed omkring forhold, der øver indflydelse på en afgørelse om ophævelse eller ændring af en foranstaltning. I det hele taget kan det øgede fokus på lovovertrædernes mentale forhold, som selve lovændringen kan have indebåret, også antages at have øget sandsynligheden for, at lovovertrædere med psykiske problemer identificeres og idømmes en foranstaltning.

4.4. Relation til psykiatrien på gerningstidspunktet

På baggrund af sidstnævnte må det forventes, at der i særlig grad efter lovændringen vil være en vækst i foranstaltninger for vold eller trusler mod offentligt ansatte, der relaterer sig til hændelser under en indlæggelse på et psykiatrisk hospital. Dette skal her undersøges, idet der ses på, om personen på tidspunktet for den gerning, der har ført til en foranstaltning, var i kontakt med det psykiatriske system eller ej. Denne undersøgelse gennemføres separat for foranstaltninger, der vedrører

¹⁰ Dorthe Perlt, Kristian Wedel Andersen, Pauline Hagensen og Pernille Grünberger (2005): *Undersøgelse af sammenhængen mellem psykisk sygdom og kriminalitet* V 72. Socialt Udviklingscenter SUS.

¹¹ David W.D. Sorensen, Britta Kyvsgaard & Anne-Julie Boesen Pedersen (2010): *Evaluering af tidsbegrænsning af foranstaltninger*. www.jm.dk.

sager om vold eller trusler mod offentligt ansatte, og generelt for de lovovertrædelser, der har ført til en foranstaltning.

På baggrund af oplysninger om gerningstidspunktet for den lovovertrædelse, der har ført til en foranstaltning, og på baggrund af oplysninger fra Det Psykiatriske Centrale Forskningsregister er det muligt at fastslå, om lovovertrædelsen er begået, mens dømte var indlagt på et psykiatrisk hospital, om det er sket, mens personen var underkastet anden type psykiatrisk behandling, eller om det er sket, mens den dømte ikke havde en sådan tilknytning til psykiatrien. Det skal understreges, at der ikke her skelnes mellem, om indlæggelsen eller tilknytningen i øvrigt til det psykiatriske system er relateret til en eventuel tidligere foranstaltning. Det skal videre understreges, at når der i det følgende noteres, at lovovertrædelsen er begået, mens personen ikke var i kontakt med det psykiatriske system, så drejer det sig alene om de registrerede former for kontakt, jf. ovenfor. Personen kan på anden vis modtage offentlige tilbud og hjælp, idet der via socialpsykiatrien kan være tale om bostøtte eller placering på socialpædagogisk opholdssted som følge af psykiske problemer.

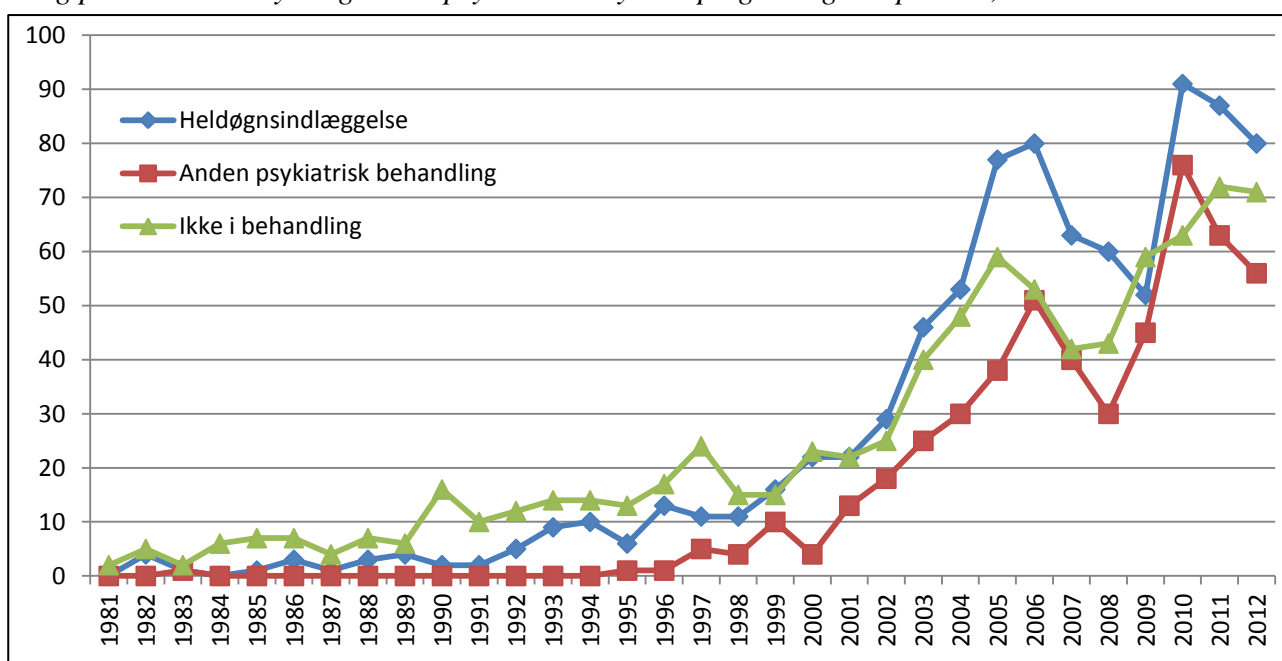
Mens indlæggelser i alle tilfælde angår heldøgnsindlæggelser, vedrører anden type af psykiatrisk behandling i overvejende grad ambulante behandling og i mindre grad skadestuebesøg og deldøgnsindlæggelser. I de sidstnævnte tilfælde har patienten kun været i kontakt med psykiatrien en mindre del af døgnet. Det er derfor kun ved heldøgnsindlæggelser, der er sikkerhed for, at lovovertrædelser, der er begået i perioden for en indlæggelse, reelt har fundet sted i forbindelse med den psykiatriske behandling. Det skal dog understreges, at såvel selve indlæggelsesdagen som udskrivningsdagen tælles med som heldøgnsindlæggelser, og at en ikke ubetydelig del – nemlig præcis halvdelen – af hændelserne vedrørende vold eller trusler mod offentligt ansatte er begået på selve indlæggelsesdagen. Det forekommer sandsynligt, at disse hændelser meget ofte vil være foregået i forbindelse med selve indlæggelsen, hvilket kan være med til at forklare, at en del af ofrene er politibetjente, jf. afsnit 5.2.

Ambulante behandlingsforløb er først fra og med 1995 blevet registreret i Det Psykiatriske Centrale Forskningsregister, mens der i tiden inden da alene forelå oplysninger om nogle få deldøgnsindlæggelser. På grund af denne ændring i registreringspraksis vil der naturligt nok være ret få foranstaltninger i begyndelsen af perioden, der er affødt af lovovertrædelser, der er begået under 'Anden psykiatrisk behandling.'

Figur 8 viser den dømtes tilknytning til det psykiatriske system på gerningstidspunktet for den overtrædelse af § 119, der har ført til en foranstaltningsdom. Det ses, at udviklingen i antallet af domme er relativt ensartet for de tre kategorier. For alle tre sker således en markant stigning fra omkring samme tidspunkt, nemlig begyndelsen af dette århundrede, og frem til 2005/2006. Herefter følger to-tre år med et fald, hvorefter antallet igen stiger. Væksten toppe for de heldøgnsindlagte og for dem i anden psykiatrisk behandling i 2010, hvorefter der ses en aftagende tendens. For dømte uden

kontakt til psykiatrien ses denne aftagende tendens ikke. Den vækst, der har været i foranstaltninger for vold eller trusler mod offentligt ansatte siden årtusindeskiftet, beror kun i lidt højere grad på flere sager under en indlæggelse og flere sager under en ambulans behandling end på flere sager, der er begået i anden sammenhæng – henholdsvis 39, 33 og 28 pct. af væksten. Væksten i antallet af domme for § 119 kan dermed ikke kun relateres til, at personalet på psykiatriske afdelinger eller ambulatorier i øget grad anmelder vold eller trusler mod offentligt ansatte. Det er dog givet, at nogle af de personer, der hverken var indlagt eller i ambulans behandling, da de begik lovovertrædelsen, har været underlagt socialpsykiatrien, hvor der ifølge ovennævnte interviewundersøgelse også er sket en øget tilbøjelighed til at anmelde vold og anden kriminalitet, som psykisk syge begår, jf. også den senere diskussion om ofrenes erhverv.

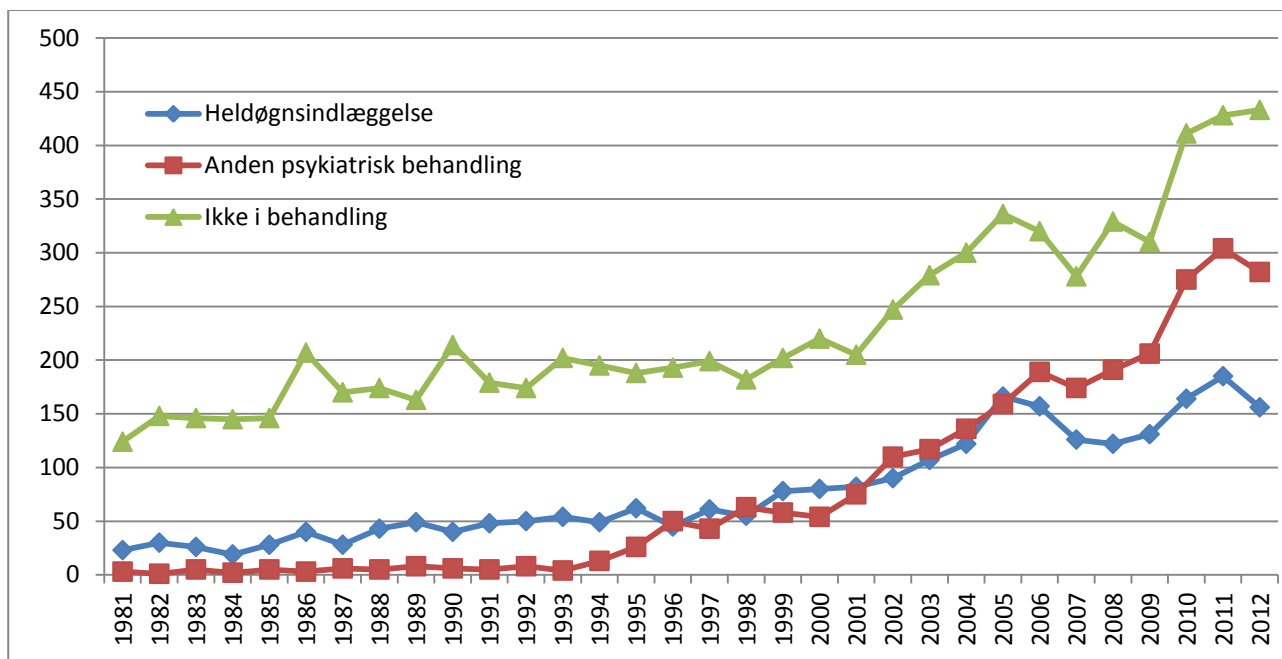
Figur 8. Foranstaltningsdomme for vold eller trusler mod offentligt ansatte fordelt efter afgørelsesår og personens tilknytning til det psykiatriske system på gerningstidspunktet, 1981-2012.



Der er også set på relationen til psykiatrien på gerningstidspunktet for samtlige idømte foranstaltninger. Sammenholdes figur 8 og 9 fremgår det, at der i højere grad er kontakt til psykiatrien under overtrædelse af § 119, end tilfældet er, når der fokuseres på alle typer af lovovertrædelser, der har ført til en foranstaltning. Som det ses af figur 9, beror væksten i foranstaltninger på et stigende antal domme idømt for lovovertrædelser, der er begået såvel under en indlæggelse, i forbindelse med anden behandling som på tidspunkter, hvor personen ikke har haft tilknytning til psykiatrien. Stigningen er særlig markant for domme, hvor lovovertrædelsen er begået under et ambulans behandlingsforløb el.lign., hvilket skal forklares med, at ambulans behandling som nævnt først registreres fra og med 1995. Vurderes væksten fra perioden omkring årtusindeskiftet (1998-2000) til de seneste tre år ses, at antallet af foranstaltninger, der er idømt som følge af lovovertrædelser under en ind-

læggelse eller under et ambulat behandlingforløb, er mere end tredoblet, mens antallet af domme, hvor lovovertrædelsen er begået uden denne kontakt til psykiatrien, er fordoblet. Den øgede anmeldelsestilbøjelighed, der er påvist i offerundersøgelsen og omtalt i de ovennævnte interviewundersøgelser, kan som nævnt også vedrøre andre former for lovovertrædelser end vold og trusler mod offentligt ansatte.

Figur 9. Foranstaltningsdomme fordelt efter afgørelsesår og personens tilknytning til det psykiatriske system på gerningstidspunktet, 1981-2012.



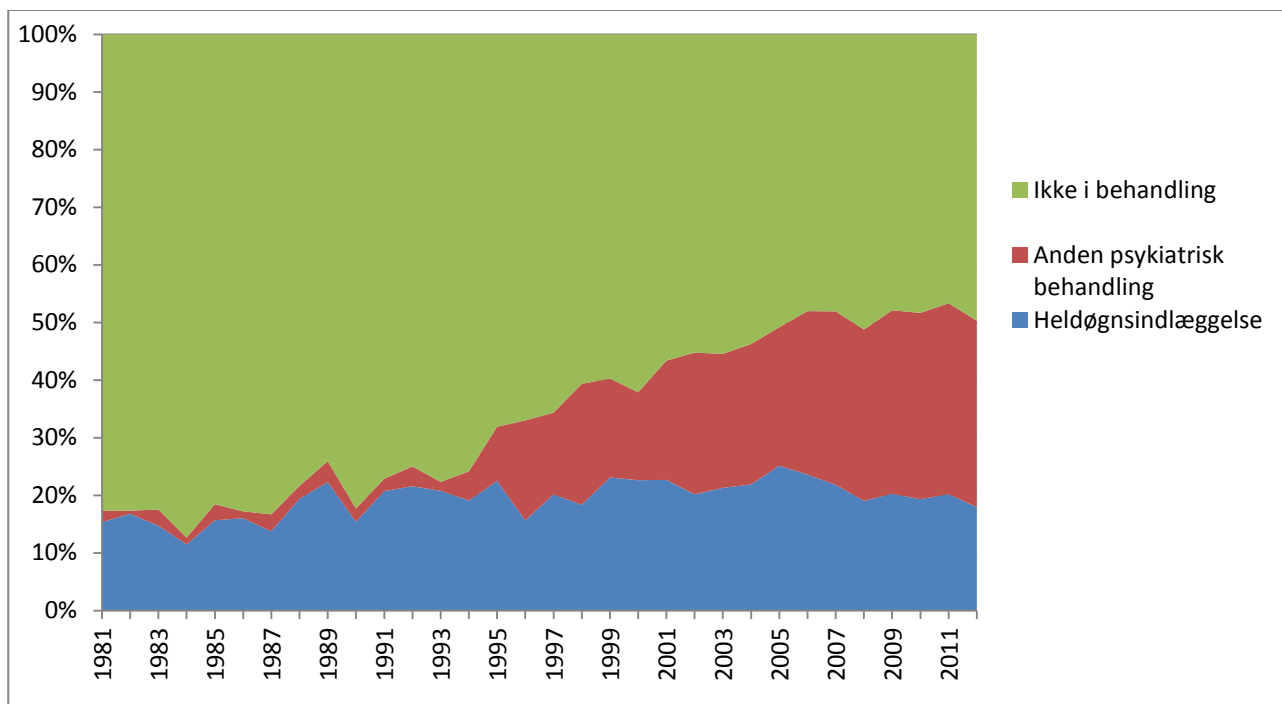
Den vækst, der siden årtusindeskiftet har været i antallet af foranstaltninger for lovovertrædelser begået under en heldøgnsindlæggelse, skal ses i sammenhæng med, at antallet af sengedage for alle heldøgnspatienter i psykiatrien er aftaget i samme periode. Forklaringen på væksten skal dermed ikke findes i et øget brug af heldøgnsindlæggelser generelt. Antallet af ambulante besøg i hele psykiatrien er derimod steget markant i perioden, hvilket kan være en del af forklaringen på væksten i antallet af foranstaltninger, hvor lovovertrædelsen er begået under et ambulat behandlingforløb.¹²

Selvom antallet af foranstaltninger, der er idømt for lovovertrædelser begået under en psykiatrisk heldøgnsindlæggelse, er steget gennem perioden, udgør denne gruppe en nogenlunde konstant andel af det årlige antal domme i den undersøgte periode, nemlig omkring 20 pct., jf. figur 10. Det betyder, at omkring hver femte foranstaltning i perioden 1981-2012 er idømt for lovovertrædelser, der er begået under en psykiatrisk indlæggelse. I perioden før 1995 er det som nævnt usikkert at skelne mellem ambulat behandling og ingen behandling. Ser man derfor alene på perioden fra 1995 og

¹² Oplysninger om antallet af sengedage for heldøgnspatienter og antallet af ambulante besøg i psykiatrien stammer fra Det Psykiatriske Centrale Forskningsregisters årstabeller: <http://tnu.dk/psykiatrisk-centralregister/aarstabeller/>.

frem, viser det sig, at mens det i 1995 var godt to tredjedele af foranstaltningerne, der var idømt for lovovertrædelser, som var begået, mens personen ikke var i kontakt med det psykiatriske system, drejer sig om halvdelen af foranstaltningerne i 2012. Samtidig er andelen af foranstaltningerne, som er idømt for lovovertrædelser, der er begået, mens personen var i anden psykiatrisk behandling, steget fra knap hver tiende dom i 1995 til knap en tredjedel i 2012.

Figur 10. Andel foranstaltninger, hvor hovedforholdet er begået under indlæggelse, under anden behandling eller uden for psykiatrien, 1981-2012.



5. FORANSTALTNINGER 2001-2012

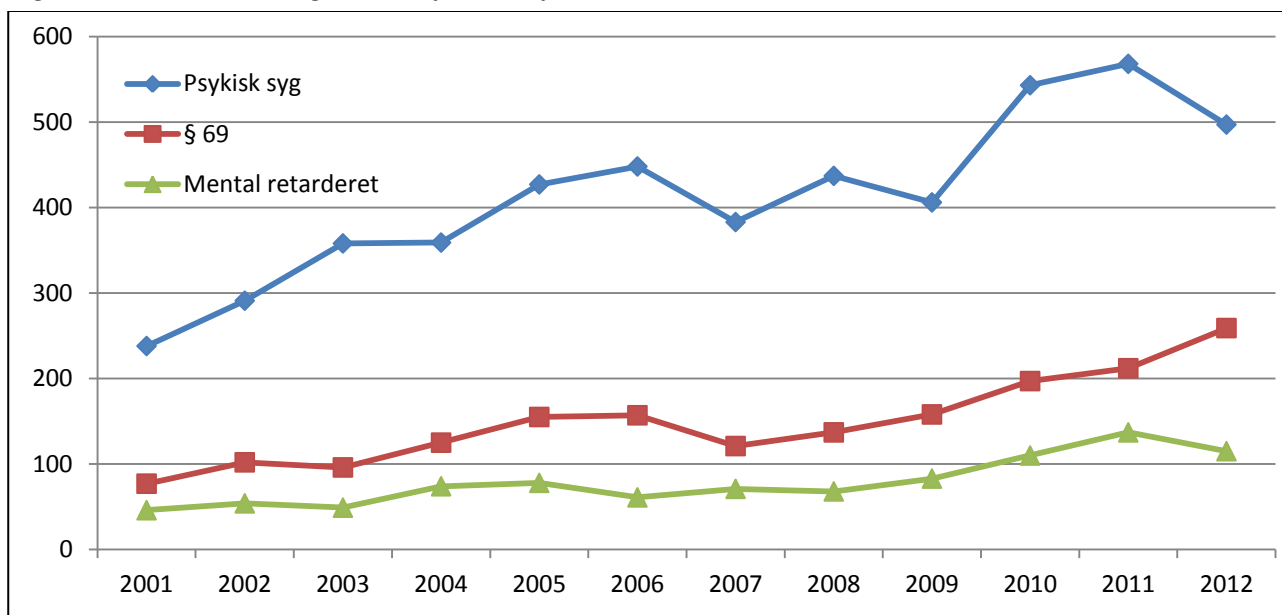
De tidligere analyser omfatter alle foranstaltningsdomme fra 1981 til 2012 – uanset den dømtes mentale tilstand. Det skyldes som nævnt, at der først efter 2000 forefindes data, som gør det muligt at skelne mellem psykisk syge, mentalt handicappede og personer, der henhører under § 69.

I dette afsnit zoomes der derfor ind på perioden efter 2000 og på alene de psykisk syge og de dømte efter § 69, som er de grupper af dømte, der primært hører under psykiatrien. Afsnittet kan dermed besvare spørgsmålet, om særlige forhold gør sig gældende i forhold til udviklingen i foranstaltningsdomme for disse to grupper.

Det bemærkes, at § 69 vedrører personer, der på gerningstidspunktet befandt sig 'i en tilstand, der var betinget af mangelfuld udvikling, svækkelse eller forstyrrelse af de psykiske funktioner, og som ikke er af den i § 16 nævnte beskaffenhed'. Det er ikke muligt på baggrund af de tilgængelige op-

lysninger om dommene klart at fastsætte, hvilke mentale problemer de dømte efter § 69 har, men meget tyder dog på, at langt de fleste har problemer, der vedrører psykiatrien, idet kun er én pct. af dem, der er omfattet af denne undersøgelse, ikke er været registreret i Det Psykiatriske Centrale Forskningsregister på et eller andet tidspunkt. De følgende analyser må derfor antages primært at angå personer med psykiatriske problemstillinger.

Figur 11. Foranstaltningsdomme fordelt efter dømtes mentale tilstand, 2001-2012.

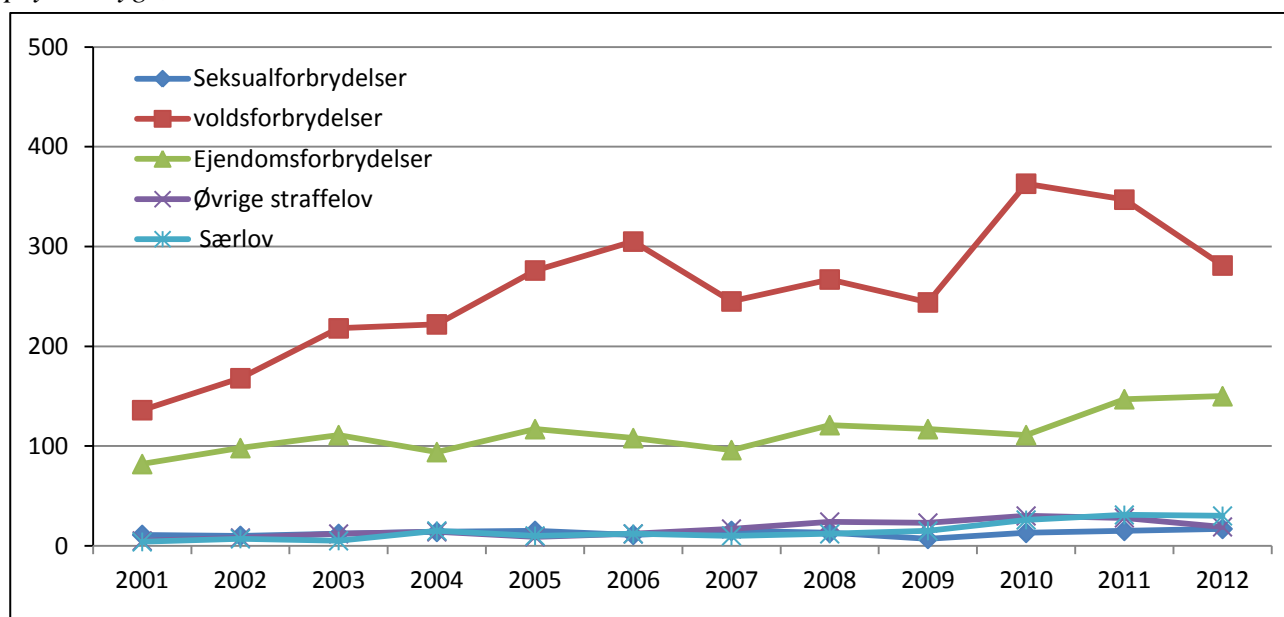


Indledningsvis skal udviklingen for alle tre grupper af foranstaltningsdømte vises, jf. figur 11. Som det fremgår, udgør de psykisk syge langt den største gruppe af dømte. Af figuren fremgår også, at der har været en stigning i antallet af domme til såvel psykisk syge, dømte efter § 69 og mentalt retarderede. For de psykisk syge har der været en stigning fra 238 domme i 2001 til 497 domme i 2012, altså mere end en fordobling. For dømte efter § 69 er antallet af domme mere end tredoblet i perioden – fra 77 domme i 2001 til 259 i 2012, mens der for de mentalt retarderede har været en stigning fra 46 domme i 2001 til 115 domme i 2012, dvs. mere end en fordobling.

5.1. Lovovertrædelsens art

Her skal ses på, hvilke former for lovovertrædelser der ligger bag foranstaltningerne for henholdsvis de psykisk syge og dømte efter § 69. Som i afsnit 4.1 sker det med henblik på at undersøge, om væksten i foranstaltningsdomme især beror på flere domme for bestemte former for lovovertrædelser.

Figur 12. Foranstaltningsdomme fordelt efter afgørelsesår og kriminalitetens hovedkategorier for psykisk syge, 2001-2012.

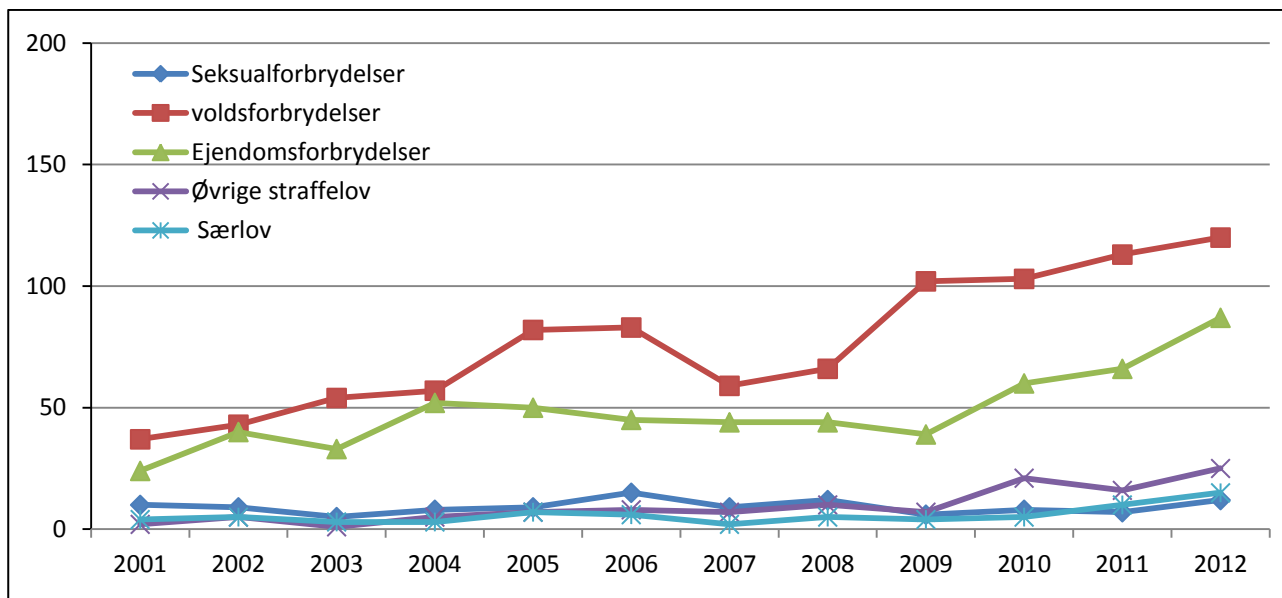


Figur 12 viser udviklingen i det årlige antal idømte foranstaltninger for psykisk syge fordelt efter kriminalitetens art. Det fremgår tydeligt, at det i særlig grad er voldsforbrydelser, de psykisk syge er dømt for. Gennem hele perioden angår mere end halvdelen af dommene – mellem 57 og 68 pct. – en voldsforbrydelse, mens andelen af domme for ejendomsforbrydelser varierer mellem en femtedel og en tredjedel. Det betyder, at meget få af dommene vedrører andre former for lovovertrædelser.

Den tilvækst, der har været i antallet af foranstaltningsdomme skyldes i høj grad flere domme for voldsforbrydelser. Ved at sammenligne de første tre år i den undersøgte periode med de sidste tre år kan det beregnes, at 65 pct. af tilvæksten i antallet af domme skyldes flere domme for voldsforbrydelser, mens kun 16 pct. af tilvæksten beror på flere domme for ejendomsforbrydelser.

Figur 13 viser tilsvarende udviklingen for dømte efter § 69. Også her er voldsforbrydelser den form for lovovertrædelse, der hyppigst idømmes foranstaltninger for, men især i begyndelsen af perioden er forskellen mellem andelen af domme for voldsforbrydelser og for ejendomsforbrydelser forholdsvis ringe. Mens omfanget af domme for ejendomsforbrydelser mindsker fra 2004 til 2009, vokser antallet af domme for voldsforbrydelser – med undtagelse af årene omkring retsreformen – derimod fortsat i hele perioden. Det betyder, at domme for voldsforbrydelser tydeligt dominerer i slutningen af perioden. Det kan beregnes, at den vækst, der har været i foranstaltninger vedrørende § 69 fra de første tre år til de sidste tre år i perioden, i godt halvdelen af tilfældene beror på flere domme for voldsforbrydelser og i godt en tredjedel af tilfældene på flere domme for ejendomsforbrydelser.

Figur 13. Foranstaltningsdomme fordelt efter afgørelsesår og kriminalitetens hovedkategorier for dømte efter § 69, 2001-2012.



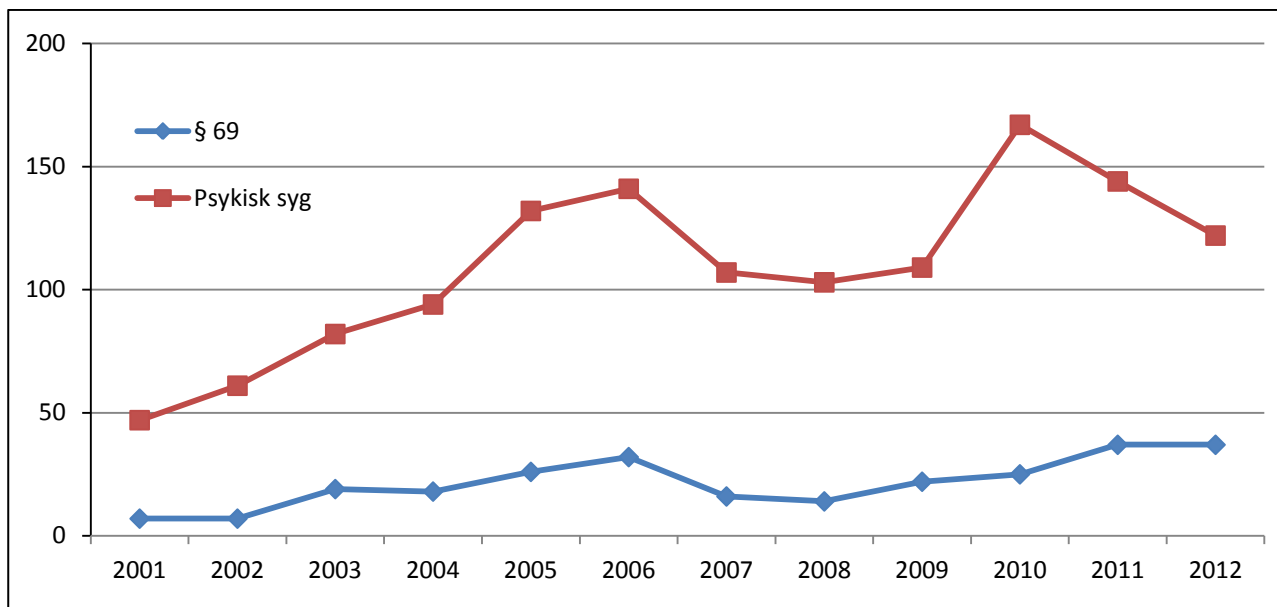
Det er videre undersøgt, hvilke former for voldsforbrydelser der ligger bag den beskrevne vækst i antallet af domme. For de psykisk syge drejer det sig hovedsageligt om domme for vold eller trusler mod offentligt ansatte, idet mere end halvdelen (52 pct.) af øgningen er forårsaget heraf. For de dømte efter § 69 er det præcis en tredjedel af væksten i antallet af domme, der beror på flere domme for vold eller trusler mod offentligt ansatte.

Samlet set er det altså især for de psykisk syge, at sager vedrørende vold eller trusler mod offentligt ansatte bidrager til den generelle vækst i antallet af foranstaltningsdomme. For de psykisk syge angår en tredjedel (34 pct.) af den samlede vækst fra 2001-03 til 2010-12 § 119, mens dette gælder for 17 pct. for dømte efter § 69.

Figur 14 viser, hvorledes væksten i antallet af domme for vold eller trusler mod offentligt ansatte har udviklet sig. For de psykisk syge sker væksten primært fra 2001 til 2006, hvor antallet af domme for vold eller trusler mod offentligt ansatte tredobles. Efter et fald i antallet af domme på dette område i forbindelse med retsreformen er der alene tale om en mindre tilvækst frem til 2010, og til sidst i perioden ses et fald – på 27 pct. fra 2010 til 2012.

Også for dømte efter § 69 stiger antallet af domme for vold eller trusler mod offentligt ansatte i begyndelsen af perioden – fra 7 i 2001 til 32 i 2006. Overordnet følger kurven den for de psykisk syge, dog uden et fald i slutningen af perioden.

Figur 14. Foranstaltningsdomme for vold eller trusler mod offentligt ansatte fordelt efter afgørelsesår og dømtes mentale tilstand, 2001-2012.



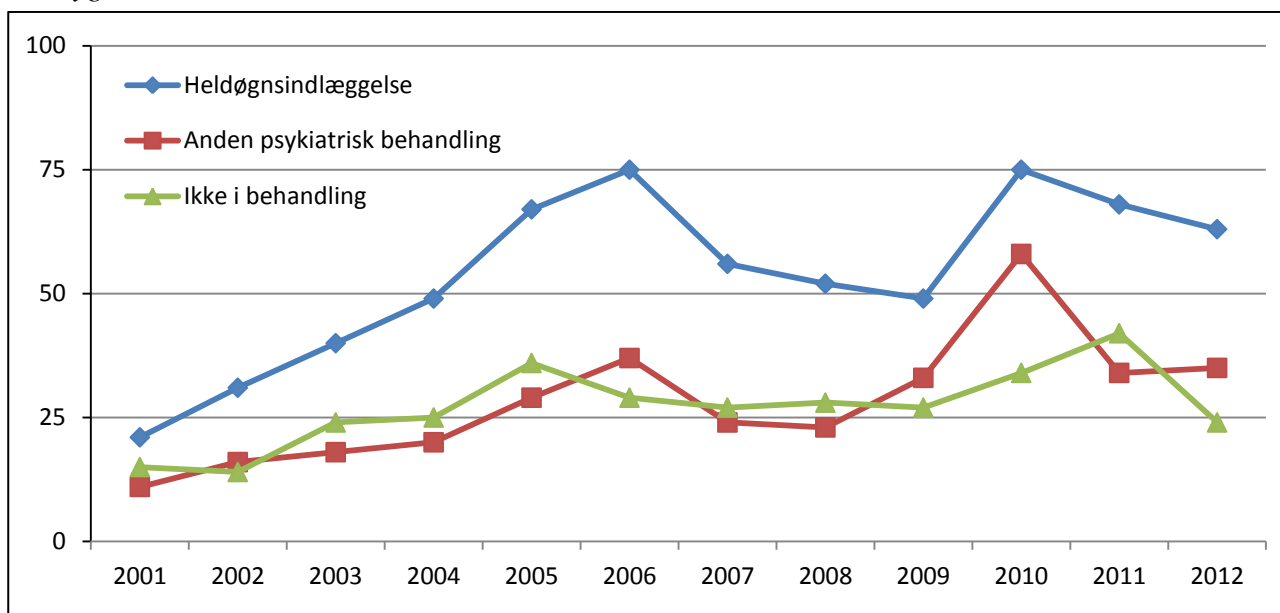
5.2. Relation til psykiatrien på gerningstidspunktet

Med henblik på at belyse, om væksten i foranstaltninger for vold eller trusler mod offentligt ansatte især relaterer sig til hændelser under en indlæggelse på et psykiatrisk hospital, skal her undersøges, om personen på tidspunktet for den gerning, der har ført til en foranstaltning, var i kontakt med det psykiatriske system eller ej.

Figur 15 viser, hvilken forbindelse den psykisk syge havde med det psykiatriske system, da vedkommende begik den kriminalitet – overtrædelse af § 119 – der senere resulterede i en foranstaltningsdom. Det fremgår, at de psykisk syge hyppigst har begået disse lovovertrædelser under en heldøgnsindlæggelse, idet omkring halvdelen af dommene for § 119 i alle årene angår hændelser under en indlæggelse. For alle tre kategorier sker der især en markant stigning fra omkring 2000 og frem til 2005/2006. Stigningen er en anelse større for overtrædelser af § 119, der er begået under heldøgnsindlæggelse eller anden psykiatrisk behandling, end for overtrædelser, der er begået, mens den dømte ikke har i sådan form for behandling.

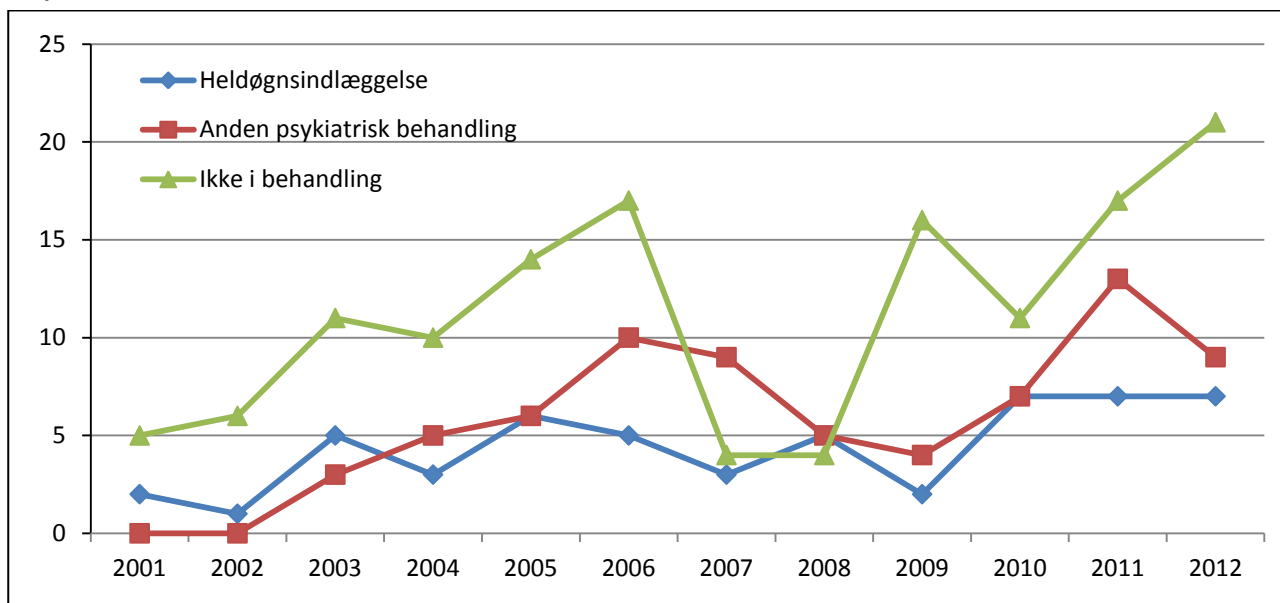
Med hensyn til overtrædelser af § 119, der er begået, mens personen har været i ambulant behandling, er denne andel steget lidt i løbet af perioden, mens omvendt andelen, der vedrører hændelser, der er begået, mens personen ikke var i behandling, har været svagt faldende. Overordnet er der således kun en smule øget tendens til, at domme for vold eller trusler mod offentligt ansatte vedrører hændelser, der begået under en indlæggelse eller anden behandling. Dette bør dog også ses i sammenhæng med en vækst i antal registrerede ambulante behandlinger.

Figur 15. Foranstaltningsdomme for vold eller trusler mod offentligt ansatte, 2001-2012, fordelt efter afgørelsesår og personens tilknytning til det psykiatriske system på gerningstidspunktet. Psykisk syge.



Figur 16 viser tilsvarende for dømte efter § 69. Det fremgår, at de fleste af overtrædelserne af § 119 er foregået på tidspunkter, hvor den dømte ikke var i behandling i psykiatrien. I øvrigt er antallet af årlige domme for § 119 så lavt for denne gruppe, at det er vanskeligt at pege på tydelige tendenser.

Figur 16. Foranstaltningsdomme for vold eller trusler mod offentligt ansatte, 2001-2012, fordelt efter afgørelsesår og personens tilknytning til det psykiatriske system på gerningstidspunktet. Dømte efter § 69.



På baggrund af oplysninger om ofrene for kriminalitet har det været muligt at bestemme beskæftigelsen for dem, der har været ofre for vold eller trusler under udførelse af deres offentlige tjeneste. Dette ses af tabel 1 for forhold, der er begået under henholdsvis en heldøgnsindlæggelse, anden psykiatrisk behandling eller uden for psykiatrien. Andelen af ofre, der er læger, sygeplejersker m.v., er ikke uventet klart størst for de sager, der er begået under en heldøgnsindlæggelse. Sammenlagt er det således 63 pct. af disse sager, der angår læger, sygeplejersker, social- og sundhedsassistenter, fysioterapeuter og ansatte inden for pædagogisk arbejde, mens tilsvarende gør sig gældende for 51 pct. af de forhold, der er begået under anden psykiatrisk behandling, og 33 pct. af dem, der er begået uden for psykiatrien. Omvendt er andelen af ofre, der er ansat som politibetjente eller i en administrativ stilling, størst i de tilfælde, hvor forholdet er begået uden for psykiatrien.

Tabel 1. Foranstaltningsdomme for vold eller trusler mod offentligt ansatte fordelt efter ofrets beskæftigelseskategori og gerningspersonens tilknytning til det psykiatriske system på gerningstidspunktet, 2001-2012. Psykisk syge og dømt efter § 69.

	Under heldøgnsindlæggelse	Under anden behandling	Uden for psykiatrien
Læge	5 %	2 %	1 %
Sygeplejerske mv.	15 %	6 %	4 %
Fysioterapeut mv.	2 %	2 %	2 %
Pædagogisk arbejde	4 %	7 %	5 %
Sosu mv.	37 %	34 %	21 %
Administration	3 %	7 %	12 %
Politi mv.	11 %	18 %	25 %
Transport	1 %	3 %	2 %
Andet	2 %	4 %	5 %
Ukendt	19 %	18 %	22 %
I alt (pct.)	100 %	100 %	100 %
I alt (N)	949	507	553

I øvrigt bemærkes, at den beskæftigelsesmæssige karakteristik af ofrene for overtrædelser af § 119, der er begået, mens gerningspersonen var under ambulans psykiatrisk behandling (kolonne to i tabellen), typisk falder mellem karakteristikken af ofre i forbindelse med heldøgnsindlæggelser (kolonne 1) og ofre i perioder, hvor gerningspersonen ikke har været i kontakt med det psykiatriske system (kolonne 3). Andelen af læger, sygeplejersker og sosu-assistenter er således lidt større i kolonne 1 end i kolonne 2, hvis andel er lidt større end den i kolonne 3. Det omvendte mønster ses for andelen af administrativt personale og politi.

Det skal bemærkes, at det administrative personale, der har været ofre for vold eller trusler mod offentligt ansatte, mens gerningspersonen var indlagt, antagelig også er tilknyttet hospitalet. Det

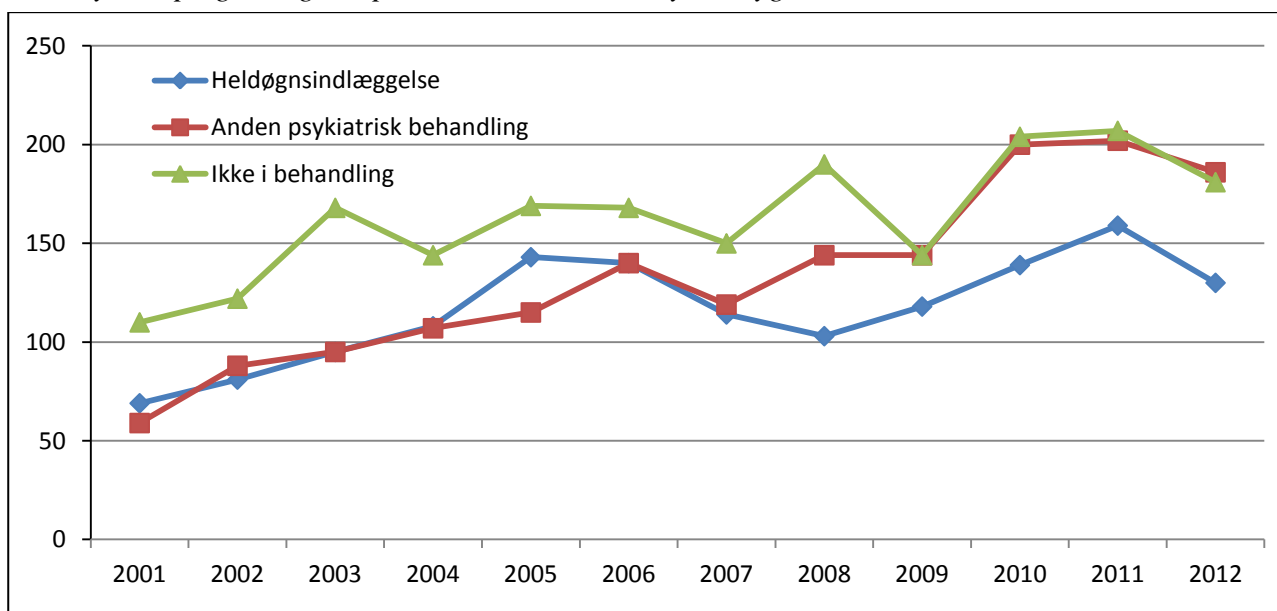
samme gælder for personer, der arbejder med transport. Som nævnt foregår en del af disse voldshændelser på selve indlæggelsesdagen, hvilket kan være med til at forklare omfanget af sager med politibetjente som ofre.

Blandt ofrene under indlæggelser udgør sosu'erne klart den største gruppe. Det samme er tilfældet blandt ofrene for forhold, der er begået, mens personen var i ambulans behandling. En forklaring herpå er antagelig, at de psykisk syge og dømte efter § 69 kan have en sosu-assistent tilknyttet som bostøtte. På samme måde kan det være for de sager, hvor sosu-assistenten er udsat for vold eller trusler fra nogen, som ikke er indlagt eller i ambulans behandling.

I kategorien 'ukendt' indgår ofre, som der ikke er oplysninger om i datamaterialet, primært på grund af manglende cpr-nummer. Denne gruppe omfatter antagelig en del politibetjente, idet der i sager, hvor politibetjente er ofre, typisk ikke er oplyst om cpr-nummer.¹³

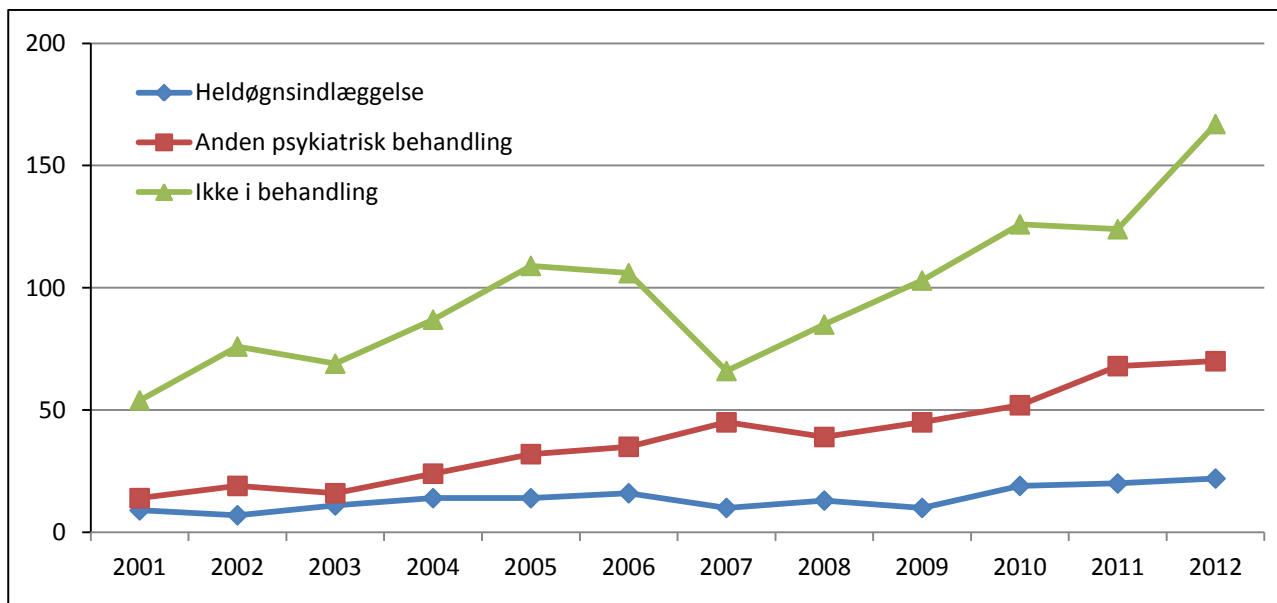
Ses på gerningsstedet for alle de former for lovovertrædelser, der har resulteret i en foranstaltning for de psykisk syge og dømte efter § 69, er det igen tydeligt, at de psykisk syge i højere grad er i kontakt med psykiatrien på gerningstidspunktet sammenlignet med de dømte efter § 69, jf. figur 17 og 18.

Figur 17. Foranstaltningsdomme fordelt efter afgørelsesår og personens tilknytning til det psykiatriske system på gerningstidspunktet, 2001-2012. Psykisk syge.



¹³ For nogle af ofrene uden cpr-nummer har det alligevel været muligt at bestemme deres beskæftigelse, idet der fra og med 2006 er indført en særlig gerningskode for vold eller trusler mod politibetjent.

Figur 18. Foranstaltningsdomme fordelt efter afgørelsesår og personens tilknytning til det psykiatriske system på gerningstidspunktet, 2001-2012. Dømte efter § 69.



Tabel 2 viser, hvilke former for kriminalitet der har ført til en foranstaltning i forhold til personens situation på gerningstidspunktet. For såvel de psykisk syge som dømte efter § 69 dominerer sager om vold eller trusler mod offentligt ansatte under indlæggelser, mens disse sager udgør en betydeligt mindre andel, når personerne ikke er i behandling. Men også en ganske stor del af de øvrige lovovertrædelser, som er begået under indlæggelsen, angår vold – herunder også trusler efter § 266 – der er rettet mod andre end tjenestemænd. Det betyder, at næsten tre fjerdedele af de lovovertrædelser, de indlagte psykisk syge begår, vedrører vold eller trusler.

Vold og trusler mod andre end tjenestemænd forekommer dog i alle tilfælde endnu hyppigere under anden psykiatrisk behandling eller på tidspunkter, hvor personen ikke er i behandling. I øvrigt bemærkes, at brandstiftelser er betydeligt hyppigere under en indlæggelse end i anden kontekst, mens det omvendte gør sig gældende for seksualforbrydelser, andre ejendomsforbrydelser end brandstiftelse samt øvrige straffelovsovertrædelser og særlovsovertrædelser.

Tabel 2. Foranstaltninger fordelt efter kriminalitetens art og den dømtes tilknytning til det psykiatriske system på gerningstidspunktet, 2001-2012. Psykisk syge og dømte efter § 69.

	Psykisk syge			Dømte efter § 69		
	Heldøgns-indlæggelser	Anden psykiatrisk behandling	Uden for psykiatrien	Heldøgns-indlæggelser	Anden psykiatrisk behandling	Uden for psykiatrien
Seksuel forbrydelser	1 %	4 %	4 %	0 %	3 %	8 %
Vold eller trusler mod offentligt ansatte	46 %	21 %	17 %	32 %	15 %	12 %
Øvrige voldsforbrydelser	26 %	36 %	42 %	23 %	42 %	37 %
Brandstiftelse	15 %	4 %	6 %	24 %	3 %	8 %
Øvrige ejendomsforbrydelser	9 %	25 %	22 %	16 %	26 %	25 %
Øvrige straffelovsovertrædelser	1 %	5 %	6 %	4 %	6 %	7 %
Særlovsovertrædelser	1 %	5 %	4 %	1 %	4 %	4 %
I alt (pct.)	100 %	100 %	100 %	100 %	100 %	100 %
I alt (N)	1399	1599	1957	165	459	1172

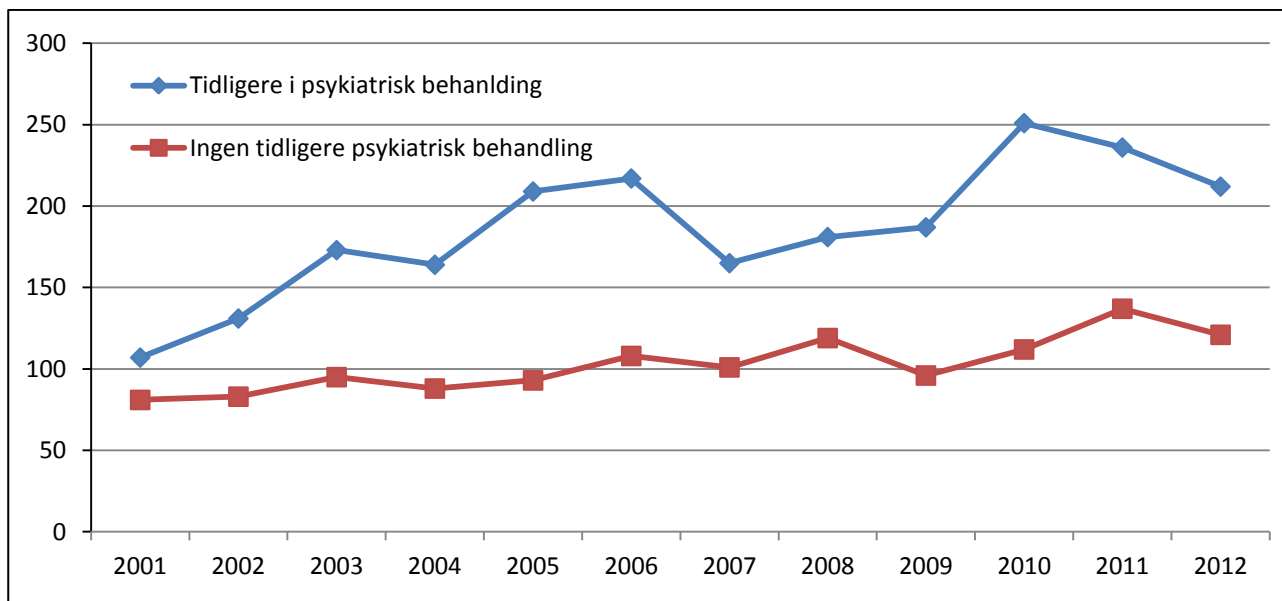
5.3. Øget screening?

Her skal her ses på, i hvilket omfang de dømte allerede inden, de begik den lovovertrædelse, der førte til den – i tilfælde af flere – første foranstaltningsdom, havde været i kontakt med det psykiatriske system, eller om det er i forbindelse med den begåede kriminalitet, der skabes opmærksomhed omkring personens psykiske vanskeligheder. Hvis sidstnævnte viser sig i stigende grad at være tilfældet, kan det indikere øget fokus på de sigtedes psykiske helbred, hvilket vil øge sandsynligheden for, at der idømmes en foranstaltning frem for en straf.

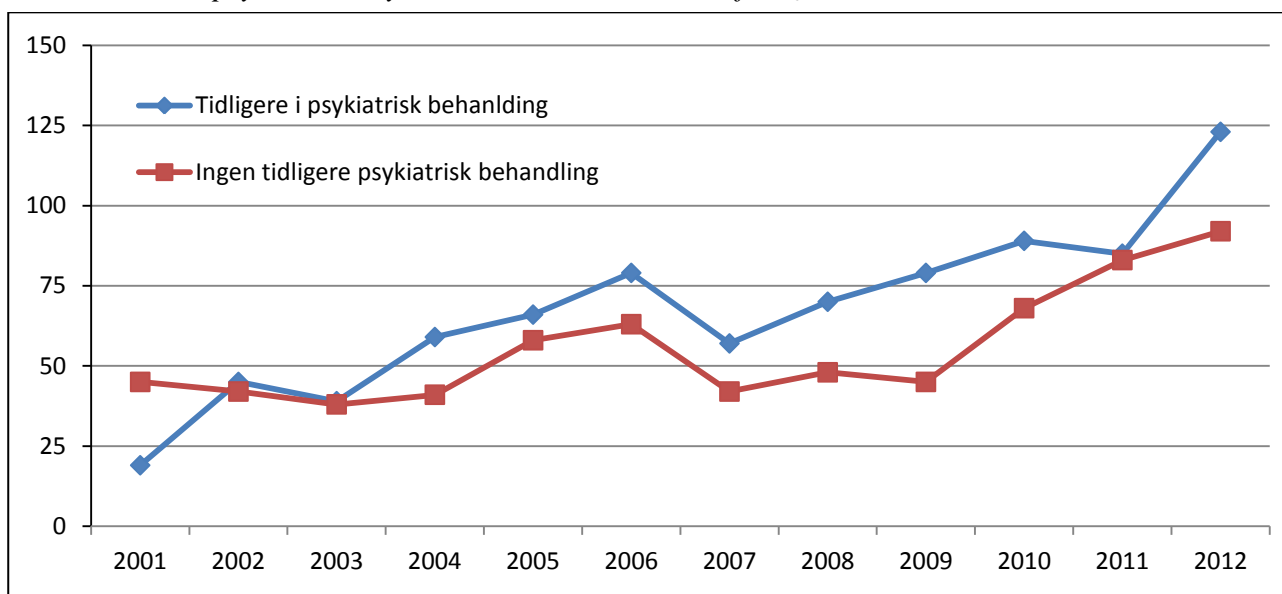
Af figur 19 og 20 fremgår, at andelen af psykisk syge, som har været i kontakt med det psykiatriske system inden første foranstaltning, er lidt større end andelen af de dømte efter § 69. Gennem perioden har omkring 60-70 pct. af de psykisk syge haft kontakt til psykiatrien inden første foranstaltning, mens det for de dømte efter § 69 drejer sig om cirka 50-60 pct. gennem det meste af perioden.

For de psykisk syge ses en relativ svag og jævn stigning i antallet af foranstaltningsdomme, hvor dømte ikke tidligere har været i psykiatrisk behandling, hvilket ikke tyder på, at der på et tidspunkt er kommet særlig fokus på screening af de sigtede. For de dømte efter § 69 ses derimod i slutningen af perioden en forholdsvis kraftig stigning i antallet af foranstaltningsdomme, der angår personer, der ikke tidligere har været i psykiatrisk behandling, hvilket kan tyde på, at en øgning i omfanget af screening kan have influeret på væksten i foranstaltninger for denne gruppe.

Figur 19. Foranstaltningsdomme fordelt efter afgørelsesår og efter, om personen tidligere har været i kontakt med det psykiatriske system, 2001-2012. Psykisk syge.



Figur 20. Foranstaltningsdomme fordelt efter afgørelsesår og om personen i forvejen har været i kontakt med det psykiatriske system, 2001-2012. Dømte efter § 69.

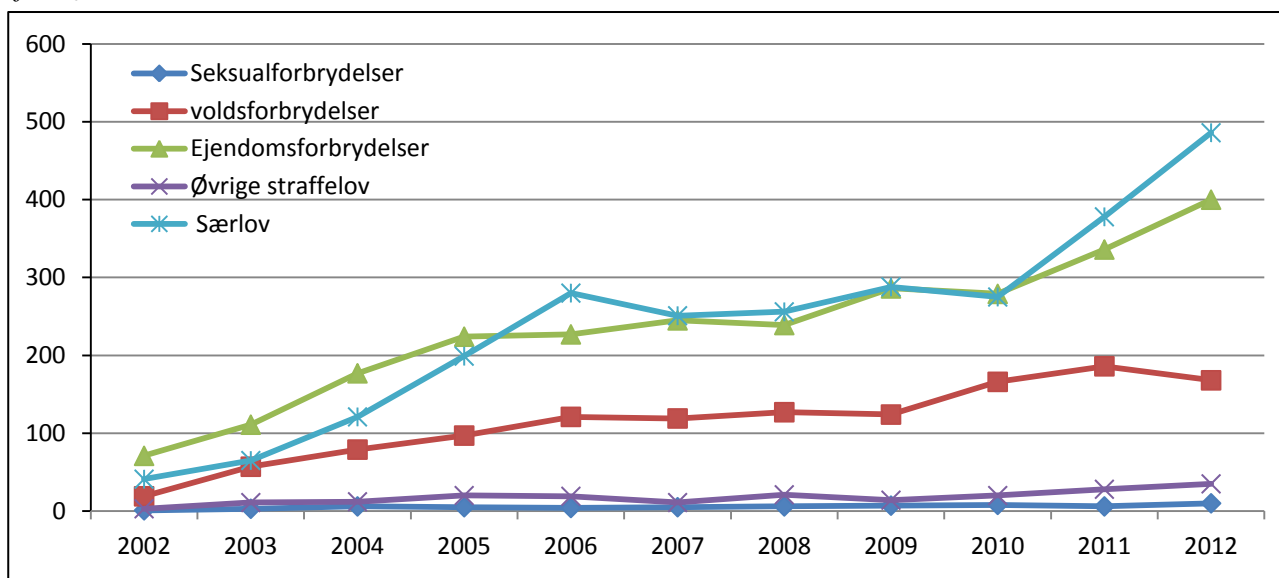


5.4. Reaktion på lovovertrædelser under foranstaltningen

I det følgende belyses, om noget af væksten i antallet af foranstaltningsdomme skyldes, at dømte, der begår lovovertrædelser under en foranstaltning, i stigende grad idømmes en ny foranstaltning frem for at få et tiltalefrafald eller anden sanktion.

Af figur 21 fremgår arten af de lovovertrædelser, der er begået under en foranstaltning, og som har ført til en strafferetlig afgørelse.¹⁴ Figuren kan alene anvendes til at belyse kriminalitetens sammensætning, da den påvirkes af, at der er relativt få personer, som er underkastet en foranstaltning i begyndelsen af den undersøgte periode. Det er således alene personer, der er idømt foranstaltninger fra 2001 til 2012, der indgår. Dette er også grunden til, at første år i figuren og i den følgende tabel er 2002.

Figur 21. Afgørelser for lovovertrædelser, der er begået under en foranstaltning, fordelt efter året for den strafferetlige afgørelse og lovovertrædelsens art, 2002-2012. For psykisk syge og dømte efter § 69.



Som figuren viser, henhører lovovertrædelser, der er begået under en foranstaltning, hyppigst under ejendomsforbrydelser eller særlovsovertrædelser. Særlovsovertrædelser angår især overtrædelser af lov om euforiserende stoffer og af færdselsloven, mens ejendomsforbrydelser i særdeleshed vedrører butikstyverier. Voldsforbrydelser udgør omkring en femtedel af de lovovertrædelser, der begås under en foranstaltning. Knap halvdelen af disse voldsforbrydelser er vold eller trusler mod offentligt ansatte.

Knap en femtedel af lovovertrædelserne er begået under en heldøgnsindlæggelse, mens godt to tredjedele er begået, mens dømte var under anden psykiatrisk behandling. Det vil sige, at kun en lille del af lovovertrædelserne er begået, mens den dømte hverken var indlagt eller i ambulante behandling.

¹⁴ Det drejer sig her alene om arten af hovedforholdet, og figuren viser dermed ikke alle lovovertrædelser, som er begået under en foranstaltning.

Tabel 3 viser, at der gennem det meste af perioden er et stigende antal psykisk syge og dømte efter § 69, som idømmes en ny foranstaltning for den lovovertrædelse, de har begået under en foranstaltning. Når der, som i tredje kolonne i tabellen, ses på udviklingen i andelen af foranstaltninger i forhold til det samlede antal afgørelser for lovovertrædelser under en foranstaltning, er der en tendens til, at tilbøjeligheden til at idømme en ny foranstaltning frem for andre sanktioner øger.¹⁵ Andelen af afgørelser, der er foranstaltninger, er således steget fra 12 til 15 pct. fra perioden 2002-2004 til 2010-2012, hvilket kan omregnes til en tilvækst på omkring 20 foranstaltninger årligt som følge af en øget tilbøjelighed til at idømme en ny foranstaltning frem for en anden sanktion.

Tabel 3. Udvikling i antal afgørelser for lovovertrædelser begået, mens dømte var underkastet en foranstaltning, 2002-2012. For psykisk syge og dømte efter § 69.

	Afgørelser i alt	Heraf foranstaltninger	Pct. foranstaltninger
2002	135	17	13 %
2003	247	35	14 %
2004	395	45	11 %
2005	545	68	12 %
2006	651	70	11 %
2007	631	84	13 %
2008	649	98	15 %
2009	719	89	12 %
2010	748	132	18 %
2011	934	151	16 %
2012	1099	128	12 %
I alt	6772	920	14 %

Tabel 4 viser i sammenligning med tabel 3, at det er en betydeligt større andel af overtrædelserne af § 119, der fører til en ny foranstaltning, end det er af de andre former for lovovertrædelser, der begås under en foranstaltning, nemlig godt en tredjedel mod cirka en syvendedel. Tabellen viser videre en øget tendens til, at sager om vold eller trusler mod offentligt ansatte under en foranstaltning, resulterer i en ny foranstaltning. Væksten i andelen af afgørelser, der er nye foranstaltninger, vokser fra 28 til 40 pct. fra 2003-05 til 2010-12, hvilket svarer til cirka 10 ekstra foranstaltninger årligt.

¹⁵ De øvrige afgørelser udgøres primært af bøder og tiltalefrafald.

Tabel 4. Udvikling i antal afgørelser for vold eller trusler mod offentligt ansatte begået, mens dømmte var underkastet en foranstaltning, 2003-2012. For psykisk syge og dømte efter § 69.

	Afgørelser i alt	Heraf foranstaltninger	Pct. foranstaltninger
2003	27	10	37 %
2004	33	7	21 %
2005	50	14	28 %
2006	53	19	36 %
2007	54	16	30 %
2008	53	18	34 %
2009	53	14	26 %
2010	88	36	41 %
2011	93	36	39 %
2012	82	34	41 %
I alt	595	206	35 %

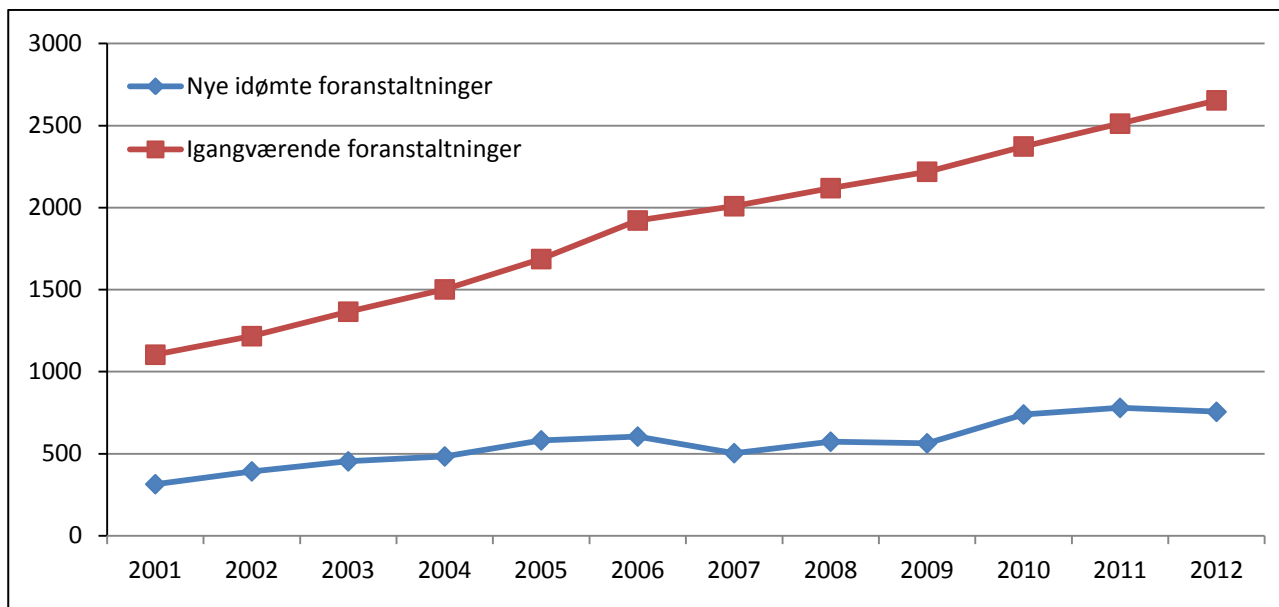
5.5. Varighed af foranstaltninger

I de aktuelle debatter om psykisk syge lovovertrædere henvises der ofte til væksten i antallet af igangværende foranstaltninger. Her skal ses på, om væksten heri svarer til væksten i antallet af årligt idømte foranstaltninger.

Tallene, der belyser omfanget af igangværende foranstaltninger, stammer fra kriminalforsorgens årlige statistik over antallet af tilsynssager for dømte efter §§ 68 og 69 pr. 31. december. Tallene inkluderer dermed ikke personer, der er dømt til anbringelse. De inkluderer endvidere ikke mentalt retarderede lovovertrædere, da de typisk ikke er i tilsyn af kriminalforsorgen.

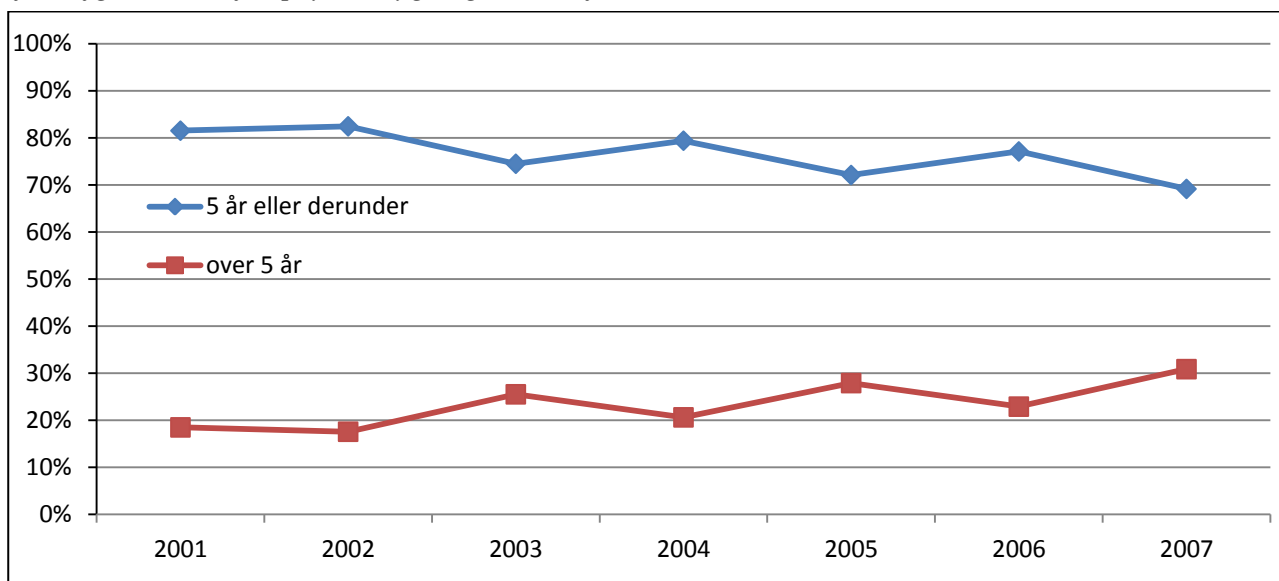
Af figur 22 fremgår, at stigningen i antallet af igangværende foranstaltninger er mere markant end stigningen i tilgangen af domme. Dette tyder på, at varigheden af foranstaltningerne er øget.

Figur 22. Antal idømte foranstaltninger og antal igangværende tilsyn med foranstaltningsdømte, 2001-2012.



Dette spørgsmål er undersøgt, ved at se på, hvor stor en andel af dommene der varer mere end 5 år. Da der som nævnt mangler sikre oplysninger om tidspunktet for ophævelse af foranstaltningsdommene inden lovændringen i 2000, er denne analyse alene baseret på domme, der er afsagt i perioden 2001-2007. At 2007 er slutåret skyldes, at analysen vedrører varighed over eller under 5 år, og at 2012 er slutåret for data til undersøgelsen.

Figur 23. Andel foranstaltninger med en varighed på hhv. over 5 år eller op til og med 5 år fordelt efter afgørelsesår for psykisk syge og dømte efter § 69, 2001-2007.



Af figur 23 fremgår, at der har været en stigende tendens i andelen af domme, der varer over fem år. Mens 18 pct. af dommene afsagt i 2001 varer mere end fem år, drejer det sig om 31 pct. af dommene afsagt i 2007. Dette indikerer, at varigheden af foranstaltningerne øger, hvilket også må forventes på baggrund af, at belægget vokser mere end tilgangen af nye domme.

Det bemærkes, at denne analyse alene giver et indtryk af udviklingen i varighed. En mere præcis analyse skal baseres på den konkrete varighed af de enkelte ophævede/ophørte domme og dermed være bagudskuende frem for – som her – fremadskuende. En sådan analyse vil også kunne kortlægge omfanget af meget langvarige domme.

6. BILAG

Vanskelighederne ved analyser af foranstaltningsdomme beror på, at samme dom kan efterfølges af en lang række kendelser vedrørende prøvelser, ændringer og – den sidste i rækken – ophævelse af dommen, og at en række af de kendelser, der er registreret fra 1980 og frem, angår domme, der er idømt før 1980. Det har alene været muligt at skelne mellem domme og kendelser ved, at domme inkluderer sigtelsesrecords, herunder gerningsdatoer. Som nævnt inkluderer analyserne af udviklingen i antallet af foranstaltningsdomme inden medio 2000 kun sager, hvortil der er knyttet en sigtelsesrecord. Findes ingen gerningsdato på den yngste afgørelse i en sag, antages det, at det drejer sig om en kendelse, som vedrører en foranstaltning, der er idømt inden 1980, dvs. en dom der ikke skal indgå i analysen. Domme, som er idømt efter medio 2000, indgår som nævnt i data, såfremt de findes i både Danmarks Statistiks afgørelsesdata og i data leveret af Justitsministeriets Forskningskontor.

For foranstaltninger afsagt inden medio 2000 er det i ankesager dommen i første instans, der er inkluderet i data. Dette skyldes, at det før 1996 ikke er muligt at skelne domsændringer/ophævelser fra eventuelle anden instans afgørelser. Eneste undtagelse herfra er domme, der i første instans er afgjort med en anden afgørelse end en foranstaltning, mens dommen i anden instans er ændret til en foranstaltning. For disse domme er foranstaltningen selvsagt beholdt.

Forløbsanalyser er udelukkende gennemført for psykisk syge og dømte efter § 69, dvs. domme afsagt efter 2000. Dette skyldes, at ophævelser som nævnt først er markeret fra 1996. I årene 1990-1995 indeholder Danmarks Statistiks data slet ikke oplysninger om ophævelser, men udelukkende om nye idømte domme og ændringer af domme.¹⁶

I data fra Det Centrale Psykiatriske Forskningsregister, som indeholder alle psykiatriske indlæggelser for de personer, der indgår i denne undersøgelse, findes en del indlæggelser, som mangler udskrivningsdatoer. For skadestuebehandlinger, som mangler udskrivelsesdato, antages det, at indlæggelsen slutter samme dag, som den begynder. Heldøgnsindlæggelser, deldøgnsindlæggelser samt dag- og natindlæggelser regnes for afsluttede, hvis de efterfølges af en ny indlæggelse, uafhængigt af dennes type. Udskrivelsesdatoen er i dette tilfælde sat dagen før den nye indlæggelse. Ambulante behandlinger behandles på samme måde, men kan dog godt forløbe både før og efter eksempelvis en heldøgnsindlæggelse. Indlæggelser af samme type, der ligger i umiddelbar forlængelse af hinanden, er behandlet som om de er dele af én indlæggelse. Såfremt en indlæggelse uden udskrivelsesdato varer mere end to år, regnes den for afsluttet to år efter indlæggelsesdatoen. Dette for at minimere risikoen for, at nogle forløb fremstår som meget langvarige, selv om de reelt ikke er

¹⁶ Lene Ravn (1997): ”Tredobling af de psykisk syges kriminalitet?” i *Kriminalistisk Årbog 1996*, af Lene Ravn (red.), Det retsvidenskabelige Institut D, s. 175-186.

det, men blot mangler en udskrivningsdato. De to år er valgt, idet langt størstedelen af indlæggelserne er afsluttet inden to år.

I tilfælde af, at der optræder flere indlæggelser på samme tid, er disse prioriteret således, at hel-døgnindlæggelser er prioriteret over dag-, nat-, og deldøgnindlæggelser. Disse er videre prioriteret over ambulante indlæggelser, der igen er prioriteret over skadestueindlæggelser.

Af nedenstående tabel fremgår, hvilke faggrupper der indgår i de enkelte beskæftigelseskategorier.

Kodning af beskæftigelseskategorier

Kategori i undersøgelse	DISCO-88	DISCO-08
Læge	2221 – Lægearbejde	221000 – Almindeligt lægearbejde
Sygeplejerske mv.	2230 - Jordemoderarbejde, sundhedsplejerskearbejde og overordnet sygeplejearbejde 3230 - Sygeplejearbejde 3231 - Sygeplejearbejde	222100 – Sygeplejerskearbejde 222110 – Sygeplejerskearbejde, basisfunktioner 222120 – Sygeplejerskearbejde, specialfunktioner 322100 – Arbejde indenfor sygepleje
Fysioterapeut mv.	3223 – Assistentarbejde og rådgivning vedrørende kostforplejning på hospitaler o.l. 3226 – Arbejde med emner inden for fysioterapi, kiropraktik med videre 3229 – Arbejde med emner inden for ergoterapi, zoneterapi, yoga med videre 2445 – Arbejde med emner inden for psykologi	226410 – Fysioterapeut 226500 – Kost- og ernæringsarbejde 226900 – Sundhedsarbejde ikke klassificeret andetsteds 226910 – Ergoterapeutarbejde
Pædagogisk arbejde	2300 – Undervisning i folkeskoler, erhvervsskoler, gymnasier samt højere læreanstalter, forskningstilrettelæggelse og kontrol af undervisningsarbejde 2310 – Undervisning på universiteter mm., herunder undervisning med forskningspligt 2331 – Undervisning på folkeskoleniveau, ekskl. Børnehaveklasse 2352 – Kontrol og tilrettelæggelse af undervisning 2359 – Andet undervisningsarbejde 3300 – Omsorgs- og pædagogisk arbejde 3310 – Skoleundervisning af børn under den undervisningspligtige alder 3320 – Pædagogisk arbejde med børn under den undervisningspligtige alder 3340 – Undervisnings- og pædagogisk arbejde i øvrigt 5131 – Børnepasning og pædagogisk hjælp	234000 – Undervisning og pædagogisk arbejde 234300 – Pædagogisk arbejde 234310 – Pædagogisk arbejde med unge og voksne 234120 – Undervisning på grundskoleniveau, (børn, 1.-10. klasse) 235700 – Specialpædagogisk arbejde 235710 – Specialpædagogisk arbejde, ældre og handicappede 235720 – Specialpædagogisk arbejde, aktivering mv. 235740 – Specialpædagogisk arbejde, kontakt med og ledsagning af voksne 235750 – Specialpædagogisk arbejde, børn og unge 531120 – Pædagogisk medhjælp 531190 – Andet børneomsorgsarbejde
Social- og sundheds-assistent mv.	3330 – Omsorgsarbejde med handicappede mennesker 5130 – Omsorgsarbejde	532000 – Omsorgsarbejde inden for sundhedsområdet 532110 – Social- og sundhedsarbejde på

	5132 – Plejearbejde på institutioner 5133 – Social- og sundhedspersonale i private hjem	institutioner og hospitaler, medhjælpere 532120 – Social- og sundhedsarbejde på institutioner og hospitaler, assistent 532190 – Andet omsorgsarbejde på institutioner og hospitaler 532210 – Social- og sundhedsarbejde i private hjem, medhjælpere 532900 – Andet omsorgsarbejde inden for sundhedsområdet
Administration	1229 – Ledelse af hovedaktiviteten i andre virksomheder i virksomhed med mindst 10 beskæftigede 1231 – Arbejde vedr. administration og finansiering i ikke-finansielle virksomheder i virksomhed med mindst 10 beskæftigede 1314 – Ledelse af engros- og detailhandelsvirksomheder 1318 – Ledelse af hovedaktiviteten i virksomheder inden for personlige tjenesteydelser i virksomhed med færre end 10 beskæftigede 1319 – Ledelse af hovedaktiviteten i andre virksomheder i virksomhed med færre end 10 beskæftigede 2410 – Arbejde med virksomheders organisation og økonomi 2419 – Specialfunktioner i erhvervsvirksomheder, interesseorganisationer og offentlige virksomheder Overordnet socialrådgivningsarbejde 2422 – Dommerarbejde 2429 – Juridisk præget arbejde i øvrigt 3423 – Jobformidlingsarbejde 3432 – Advokatsekretærarbejde 3433 – Bogholderi-, revisions- og regnskabsarbejde 3439 – Andet administrationsarbejde 3443 – Arbejde vedrørende tildeling af offentlige ydelser 3460 – Socialt vejlednings- og omsorgsarbejde 4000 – Kontorarbejde 4115 – Alment kontorarbejde 4222 – Reception- og lægesekretærarbejde 4132 – Kontrol af ordrer, forbrug og drift af produktionsprogrammer	134000 – Ledelse af hovedaktiviteten inden for servicefag 134100 – Ledelse af hovedaktiviteten inden for pædagogisk arbejde med og omsorg for børn 260000 – Arbejde inden for jura, samfundsvidenskab og kultur Andet juridisk arbejde Socialrådgivningsarbejde 333000 – Arbejde inden for forretnings-service, økonomi, administration og salg 334200 – Advokatsekretærarbejde 334310 – Chef- og direktionssekretærarbejde Social rådgivningsarbejde på mellemniveau 334400 – Lægesekretærarbejde 400000 – Almindeligt kontor- og sekretærarbejde 411000 – Almindeligt kontorarbejde
Politi mv.	3450 – Politimæssigt undersøgelsesarbejde 5162 – Politiarbejde 5163 – Overvågningsarbejde i fængsler 5169 – Overvågnings- og redningsarbejde i øvrigt	541200 – Politiarbejde 541300 – Fængselsbetjentarbejde 541900 – Andet rednings- og overvågningsarbejde (ekskl. ambulancebehandlere)
	Hertil regnes ofre, der er udsat for kriminalitet med gerningskoderne 70300 og 70301 (vold eller trusler mod polititjenestemand). Denne information er tilgængelig fra 2006.	
Transport	4133 – Transporttilrettelæggelse 5112 – Kontrol- og informationsvirksomhed under rejser	511110 – Passagerbetjening under rejser 511200 – Kontrolarbejde under rejser 833110 – Buschauffører, national rutefart

	8311 – Lokomotiv- og elektroførerarbejde 8323 – Buschauffører 8324 – Last- og tankbilschauffører	
Andet	2000 – Arbejde der forudsætter viden på højeste niveau inden for område 3000 – Arbejde, der forudsætter viden på mellemniveau 3115 – Teknikerarbejde vedr. maskiner og røranlæg, ikke på skibe 4142 – Postarbejde 5120 – Arbejde i restaurant, cafeteria og husholdning 5122 – Tilberedning af måltider, fx kok og køkkenleder 5123 – Serveringsarbejde 5220 – Detailsalg og demonstrationsarbejde 7000 – Håndværkspræget arbejde 7100 – Arbejde med råstofudvinding og bygningshåndværk 7130 – Bygningsarbejde (finish) 7124 – Tømrer- og snedkerarbejde 8281 – Montering af mekaniske maskiner 8284 – Monterings- og samlebandsarbejde inden for metal-, gummi- og plastproduktion Rengørings- og køkkenhjælpsarbejde i øvrigt 9000 – Andet arbejde 9141 – Ejendomsservice og pedelarbejde 9150 – Budtjeneste, vagtarbejde og måler-aflæsning o.l. 9152 – Dørvogtere, billettering og opsyn o.l. 9310 – Manuelt arbejde inden for bygge- og anlægssektoren 9312 – Anlægsarbejde	262200 – Bibliotekar-, arkivar- og museumsinspektørarbejde 510000 – Servicearbejde 515300 – Ejendomsinspektørarbejde 611100 – Dyrkning af markafgrøder inden for jordbrug 612900 – Andet arbejde med dyreopdræt 710000 – Håndværkspræget arbejde inden for byggeri, undtagen elektrikerarbejde 711210 – Murerarbejde 711510 – Tømrer- og snedkerarbejde, byggeri 754900 – Håndværkspræget arbejde ikke klassificeret andetsteds 911200 – Rengøring på hospitaler o.l. 911230 – Rengøring af industrilokaliteter 933410 – Lager- og pakhusarbejde 962900 – Andet manuelt arbejde
Ukendt	9999 – Uoplyst	999999 - Uoplyst

Antallet af foranstaltninger 1981-2012.

Afgørelsesår	Antal
1981	150
1982	179
1983	177
1984	166
1985	179
1986	250
1987	204
1988	222
1989	220
1990	260
1991	232

1992	232
1993	260
1994	257
1995	276
1996	288
1997	303
1998	300
1999	338
2000	354
2001	362
2002	447
2003	503
2004	558
2005	661
2006	666
2007	578
2008	642
2009	647
2010	850
2011	917
2012	871
I alt	12.549

Antallet af foranstaltninger til psykisk syge og dømte efter § 69 2001-2012.

Afgørelsesår	Psykisk syge	dømte efter § 69	I alt
2001	238	77	315
2002	291	102	393
2003	358	96	454
2004	359	125	484
2005	427	155	582
2006	448	157	605
2007	383	121	504
2008	437	137	574
2009	406	158	564
2010	543	197	740
2011	568	212	780
2012	497	259	756
I alt	5091	1832	6923